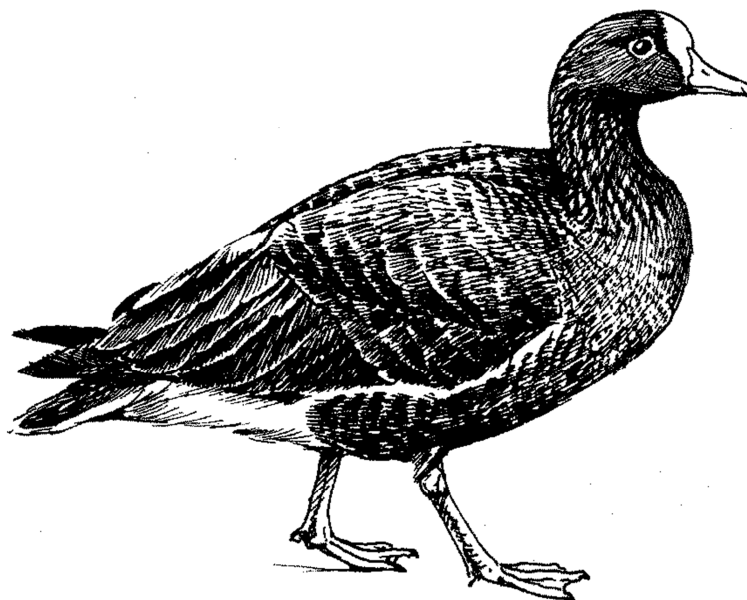




МИНИСТЕРСТВО НА ОКОЛНАТА СРЕДА И ВОДИТЕ

УТВЪРДЕН СЪС ЗАПОВЕД: РД -252/2.05.2018 г.
НА МИНИСТЪРА НА ОКОЛНАТА СРЕДА

ПЛАН ЗА ДЕЙСТВИЕ
за опазване на
малката белочела гъска (*Anser erythropus*)
в България
2018 – 2027 г.



София, 2018 г.

Съставители:

д-р Петър Нинков Янков и Добромир Дамянов Добрев (БДЗП)

Карти, ГИС и пространствени анализи:

д-р Георги Сашев Попгеоргиев

Разработването на плана е осъществено с участието на следните организации и институции:

Министерство на околната среда и водите

Българско дружество за защита на птиците / BirdLife Bulgaria

Agreement on the Conservation of African-Eurasian Migratory Waterbirds

Hellenic Ornithological Society / Birdlife Greece

Hellenic Agricultural Organization "DEMETER" / Forest Research Institute, Greece

Препоръчителен начин на цитиране:

Янков, П., Д. Добрев. 2017. План за действие за малката белочела гъска, *Anser erythropus* (Linnaeus, 1758) в България за периода 2018 – 2027 г., МОСВ, София, 76 с.



СЪДЪРЖАНИЕ

1.	РЕЗЮМЕ.....	5
2.	УВОД.....	7
2.1.	Основание за разработване на плана	7
2.2.	Цел на плана за действие	9
2.2.1.	Основна цел	9
2.2.2.	Второстепенни цели	9
3.	ПРИРОДОЗАЩИТЕН И ЗАКОНОВ СТАТУС	10
3.1.	Природозащитен статус	10
3.2.	Законов статут.....	10
3.2.1.	Международно законодателство.....	10
3.2.2.	Законодателство на Европейския съюз и национално законодателство.....	11
4.	ОСНОВНИ СВЕДЕНИЯ ЗА ВИДА В СТРАНАТА.....	12
4.1.	Биология на вида.....	12
4.2.	Разпространение в България	12
4.3.	Състояние на популацията.....	17
4.4.	Екология на вида.....	19
4.4.1.	Изисквания към местообитанията.....	19
4.4.2.	Скитане	22
4.4.3.	Миграция.....	22
4.4.4.	Зимуване.....	24
4.5.	“Тесни места” в жизнения цикъл на вида	24
4.6.	Данни за отглеждане на вида на затворено	25
5.	ЗАПЛАХИ И ЛИМИТИРАЩИ ФАКТОРИ.....	26
5.1.	Неподлежащи на управление фактори	27
5.2.	Подлежащи на управление фактори	27
5.2.1.	Влошаване и разрушаване на местообитанията	28
5.2.2.	Пряко унищожаване и преследване.....	30
5.2.3.	Безпокойство	30
5.2.4.	Въздействие на социално икономически фактори от управляем характер.	32
5.2.5.	Фрагментация на местообитанията.....	32
5.2.6.	Случайни фактори	33
5.2.7.	Информационни ограничения.....	34
6.	ПРЕДПРИЕТИ МЕРКИ ЗА ОПАЗВАНЕ	34
6.1.	Опазване на местообитания.....	35
6.2.	Преки природозащитни мерки, изследователски мерки и мониторинг	36
6.3.	Повишаване осведомеността за вида и необходимостта от опазването му	38
7.	НЕОБХОДИМИ ПРИРОДОЗАЩИТНИ ДЕЙСТВИЯ	39

7.1.	Законодателни и управленчески	39
7.1.1.	Ловно и природозащитно законодателство и правоприлагане	39
7.1.2.	Национална екологична мрежа и НАТУРА 2000	40
7.1.3.	Селско и рибно стопанство	41
7.1.4.	Регионално планиране	42
7.2.	Пряко опазване на вида и местообитанията му	42
7.3.	Изследвания и мониторинг	44
7.4.	Повишаване осведомеността, природозащитната култура и уменията за опазване на вида 47	
7.5.	Адаптивни и смекчаващи мерки	49
8.	МОНИТОРИНГ И ОЦЕНКА НА ПЛАНА	50
9.	ВРЕМЕВА РАМКА И БЮДЖЕТ ЗА ПРИРОДОЗАЩИТНИТЕ ДЕЙНОСТИ	54
10.	БИБЛИОГРАФИЯ	61
	ПРИЛОЖЕНИЕ 1. СПИСЪК НА ИЗПОЛЗВАНИТЕ СЪКРАЩЕНИЯ	64
	ПРИЛОЖЕНИЕ 2.СНИМКИ НА МЕСТООБИТАНИЯ НА МАЛКА БЕЛОЧЕЛА ГЪСКА В БЪЛГАРИЯ	65
	ПРИЛОЖЕНИЕ 3. КРАТКИ ОТЧЕТИ ПО НАУЧНИ ИЗСЛЕДВАНИЯ И ПРОУЧВАНИЯ, ИЗВЪРШЕНИ В ХОДА НА РАЗРАБОТВАНЕ НА ПЛАНА ЗА ДЕЙСТВИЕ	66
	ПРИЛОЖЕНИЕ 4. СТЕПЕНИ НА ЗАПЛАХИТЕ ЗА МАЛКАТА БЕЛОЧЕЛА ГЪСКА В БЪЛГАРИЯ И КРИТЕРИИ ЗА ОПРЕДЕЛЯНЕТО ИМ	68
	ПРИЛОЖЕНИЕ 5. ЗАБРАНИ, ВЪВЕДЕНИ ЧРЕЗ ЗАПОВЕДИТЕ ЗА ОБЯВЯВАНЕ НА ЗЗ И ЗТ ОТ ЗНАЧЕНИЕ ЗА МАЛКАТА БЕЛОЧЕЛА ГЪСКА	69
	ПРИЛОЖЕНИЕ 6. СКАЛА ЗА ПРИОРИТИЗИРАНЕ НА МЕРКИТЕ ПО ОТНОШЕНИЕ НА ТЯХНАТА ЗНАЧИМОСТ И СТЕПЕН НА ПРИОРИТИЗАЦИЯ ЗА НЕЙНОТО ИЗПЪЛНЕНИЕ	74

1. РЕЗЮМЕ

Малката белочела гъска, *Anser erythropus* (Linnaeus, 1758) е сравнително едър представител на семейство Патицови (Anatidae), разред Гъскоподобни (Anseriformes), но е един от най-дребните представители на род Гъски (*Anser*) в Евразия. Без полов, но с ясно изразен възрастов диморфизъм. В България е зимуващ и мигриращ вид. Една от най-съществените особености на вида, пораждащи проблем с опазването му, е значителното сходство във външния вид, биологията и придвижванията на вида с тези на многобройната голяма белочела гъска (*Anser albifrons*), обект на интензивен лов в целия ѝ ареал.

Необходимостта от План за действие за опазване на малката белочела гъска се обуславя от нуждата от идентифициране на основните заплахи и застрашаващи фактори за вида, определяне и приоритизиране на необходимите природозащитни дейности и мерки за опазването му, на основа на **най-добрите налични данни** за биологията, екологията и разпространението на вида в страната.

Настоящият документ обобщава наличната информация, касаеща ключови аспекти от биологията и екологията на вида в България и в ареала му като цяло. Представя информация за основните заплахи и лимитиращи фактори за вида и ключовите му места и местообитания, изведени въз основа на осъществените до момента проучвания и мониторингови схеми в страната и чужбина. Планът обобщава информацията, касаеща природозащитния статус на вида, важните за него места и местообитания. Систематизира целенасочените действия и мерки по опазване на малката белочела гъска и местообитанията ѝ в страната, провеждани от държавни институции, научни и други академични институти и НПО. Въз основа на анализ на така представената информация, планът предлага набор от конкретни законодателни мерки, управленчески мерки и политики, преки природозащитни мерки и такива, насочени към проучване и мониторинг на вида и местообитанията му. В тази връзка, планът определя насоките, конкретизира стъпките, дефинира институционалните отговорности, предлага бюджетна рамка на средствата, необходими за опазването на малката белочела гъска. Създава необходимата основа за интегриран анализ и вземане на управленчески решения за опазване и поддържане на частта от популацията на вида, мигрираща и зимуваща на територията на България, както и на местообитанията, от които тя зависи.

Чрез изпълнението на плана, посредством интегриран подход се цели преустановяване загубата на малки белочели гъски в България и осигуряване на благоприятни за вида местообитания в страната. За постигане на тази цел в документа са предвидени мерки, насочени към: свеждане до минимум смъртността, предизвикана от антропогенни въздействия; свеждане до минимум на безпокойството на вида; предотвратяване и минимизиране загубата на местообитания на вида; осигуряване на оптимални условия в защитените зони от Натура 2000 и в защитените територии по ЗЗТ, където видът е установен; запълване на информационните празноти за биологията и екологията на вида; повишаване на осведомеността, природозащитната култура и чувствителността на основни целеви групи към проблемите по опазване на вида. Планът предлага рамка за мониторинг и контрол за постигането на заложените цели и мерки, времеви график и бюджет за тяхното реализиране.

Планът е базиран на целенасочените изследвания и данни за вида от страната през периода 1889-2014 г. Разработването на плана се основава на резултатите от осъществяваните в този

период мониторингови схеми, включително резултатите от мониторинга върху числеността и разпространението на застрашени видове и мониторинга на мрежата от Орнитологично важни места (ОВМ), Среднозимно преброяване на водолюбивите птици и др. За нуждите на разработването на плана е систематизирана и анализирана цялата налична и публикувана информация за малката белочела гъска в страната, обхващащи посочения период.

Планът за действие е за период от 10 години, като подлежи на актуализация на 5-тата година или при належаща необходимост от спешни мерки. Екипът, който работи по неговото прилагане, във всеки един момент може да предприема действия, които макар и непредвидени в този документ, са наложени от обстоятелствата. Тези действия следва да бъдат съгласувани с МОСВ.

2. УВОД

2.1. Основание за разработване на плана

Настоящият план е разработен на основание чл. 52, т. 1 от Закона за биологичното разнообразие и разпоредбите, въз основа на Задание за разработване на „План за действие за малката белочела гъска (*Anser erythropus*) в България, за периода 2014 – 2024 г.“, съгласувано от Министъра на околната среда на основание чл. 9, ал. 2 от Наредба № 5 от 1.08.2003 г. за условията и реда за разработване на планове за действие за растителни и животински видове (Наредба № 5, ДВ, бр. 73/19.08.2003 г.).

Този план за действие е разработен, за да подпомогне изпълнението на ангажиментите на Република България по Конвенцията за опазване на дивата европейска флора и фауна и природните местообитания, Конвенцията за опазване на мигриращите видове диви животни, Споразумението за опазване на мигриращите водолюбивы птици от Африка и Евразия, Директива 2009/147/ЕС за опазване на дивите птици (Директива за птиците). Опазването на вида произтича и от разпоредбите на Конвенция за влажните зони от международно значение, по-специално като местообитание за водолюбивы птици (Рамсарска конвенция). Необходимостта от разработването на плана произтича от обстоятелството, че България е една от страните, в които видът се среща редовно по време на зимуване и миграция.

Процес на разработване на плана

Настоящият план за действие е възложен за разработване от Министерството на околната среда и водите на Българското дружество за защита на птиците / BirdLife Bulgaria, на база на задание, утвърдено и предоставено на БДЗП в окончателен вариант с писмо с Изх. № 22-00-2731 от 20.02.2013 г. Автори на плана са д-р Петър Янков и Добромир Добрев (БДЗП). Картният материал, ГИС и пространствените анализи са разработени от д-р Георги Попгеоргиев (БДЗП). Планът е разработен в рамките на проект „Опазване на Феноскандинавската популация на малката белочела гъска в ключовите за нея места за престой и зимуване по европейския миграционен път” (LIFE10 NAT/GR/000638), финансиран по Програма Лайф+ на Европейския съюз и изпълняван в България от Българското дружество за защита на птиците / BirdLife Bulgaria.

Активно участие и принос в разработването на плана имат Димитър Плачийски, д-р Николай Петков, д-р Божидар Иванов, Стойчо Стойчев, Емил Тодоров, Свилен Чешмеджиев, Даниел Митев, Владимир Младенов, Ралица Георгиева, Ивайло Иванов, Минко Маджаров (БДЗП), Сергей Дерелиев, Nina Mikander (AEWA), Валери Георгиев (МОСВ), д-р Борис Николов (ИБЕИ - БАН), Maria Panayotopoulou (HOS/Birdlife Greece), Savaz Kazantzidis PhD (Forest Research Institute, Greece), Любомир Профиров и Димитър Георгиев. Бележки и препоръки към подобряване на документа е направил и д-р Павел Зехтинджиев (ИБЕИ - БАН).

В средата на м. май 2012 г. е сформирана работна група за консултиране на процеса по разработване на Плана за действие за малката белочела гъска в България. В работната група са взели участие специалисти от НПО, БАН, МОСВ, НЛРС – СЛРБ, представители на ловни сдружения и чуждестранни специалисти.

Разработването на Плана е обсъдено в рамките на работна среща на Международната работна група по опазването на малката белочела гъска към Секретариата на АЕWA, състояла се в периода 08-11.11.2012 г. в с. Керкини, Гърция. На срещата е актуализиран статуса на вида в отделните страни и са набелязани мерки за опазването му по миграционните пътища.

За нуждите на разработване на плана са обобщени всички известни данни за малката белочела гъска от България. В основната си част те са извлечени от базата данни с орнитологична информация на БДЗП (БДЗП, 2014), като допълнително са проучени всички достъпни източници на данни за вида (научни публикации, доклади от проведени проучвания, бази данни, съобщения в Интернет, данни на български орнитолози и др.). Данните са подложени на верификация, като всички сведения с недостатъчна сигурност относно видовата идентификация не са взети предвид. Паралелно през всички сезони с вероятност за присъствие на малката белочела гъска са провеждани теренни проучвания във всички подходящи райони на страната, данните от които също са използвани при разработване на плана. Събраната информация, включваща 138 конкретни наблюдения, е интегрирана в ГИС среда за определяне и анализ на пространственото разпространение на вида.

В периода 27-29.03.2013 г. в гр. София е проведена работна среща за изготвяне на план за разработване на национален план за действие за малката белочела гъска. На срещата участваха заинтересовани експерти по вида от БАН, НПО, както и международни експерти по вида, сред които и представител на Секретариата на АЕWA. Обсъдени бяха основните въпроси по разработването на плана, като специално внимание се обърна на подробно обсъждане и съставяне на дърво на заплахите за вида. В съответствие с това чрез целево ориентирано планиране се набелязаха основните групи мерки за елиминиране на установените заплахи.

Публично обсъждане на проекта за плана за действие с всички заинтересовани страни, вкл. представители на НПО, МОСВ, ИАГ и други заинтересовани институции е проведено на 28.11.2014 г., при стриктно спазване на изискванията на Наредба № 5, за провеждане на обществено обсъждане. За проведеното представяне на плана и дискусии, в обхвата на общественото обсъждане е разработен протокол (Приложение 8). Направените целесъобразни бележки и препоръки са отразени в текста и окончателният вариант на плана за действие е внесен в МОСВ на 23.12.2016 г, за разглеждане от Националния съвет по биологично разнообразие.

2.2. Цел на плана за действие

2.2.1. Основна цел

Преустановяване на загубата на малки белочели гъски в България, опазване и поддържане в благоприятно състояние на ключовите за вида места и местообитания в страната.

2.2.2. Второстепенни цели

1. Преустановяване на смъртността, предизвикана от въздействието на фактори с антропогенен характер;
2. Преустановяване на безпокойството на малката белочела гъска, предизвикано от антропогенна дейност, в ключовите за вида места в страната;
3. Предотвратяване на фрагментацията и загубата на местообитания за вида;
4. Поддържане на оптимална хранителна база в местата на зимуване и пребиваване при миграция;
5. Провеждане на проучвания за запълване на необходимите за опазването на вида информационни празноти;
6. Повишаване на осведомеността, природозащитната култура и чувствителността на основни целеви групи към проблемите, свързани с опазването на вида и механизмите за тяхното разрешаване.

3. ПРИРОДОЗАЩИТЕН И ЗАКОНОВ СТАТУС

3.1. Природозащитен статус

Малката белочела гъска е вид, оценен от IUCN (2014) със статус **Уязвим (Vulnerable, VU¹)** в Световния Червен списък (BirdLife International. 2013). Съгласно критериите на IUCN, таксонът попада в категорията **уязвим**, когато най-добрите налични доказателства сочат, че той отговаря на някой от критериите за тази категория и затова се смята, че той е изправен пред висок риск от изчезване в дивата природа.

Европейският червен списък на птиците (ERLB) оценява малката белочела гъска като **застрашен вид (EN)** в Европа и **критично застрашен (CR)** за рамките на Европейския съюз.

Малката белочела гъска е категоризирана като **критично застрашен вид, CR²** съгласно **Червена книга на Република България** (Симеонов, Дерелиев, 2011). Даден таксон е от тази категория, когато числеността в страната е намаляла до критично ниво (от няколко до няколкостотин индивида), които се срещат в единични находища, или чиято скорост на намаляване (брой или площ на срещане) е в рамките на критериите на IUCN. Оцеляването на такива видове е малко вероятно без активни мерки за опазване, включващи отстраняване на причините, които водят до изчезването му.

3.2. Законен статут

3.2.1. Международно законодателство

Малката белочела гъска е обект на правна защита по силата на редица международни нормативни документи, по които Република България е страна.

Видът е включен в **Приложение № II към Конвенцията за опазване на дивата европейска флора и фауна и природните местообитания** (Бернска конвенция) и в приложението към Резолюция № 6 на Постоянния комитет на Бернската конвенция. Видовете от Приложение II са определени като строго защитени.

Видът е включен в **Приложения I и II към Конвенцията за защита на мигриращите видове диви животни** (Бонска конвенция). По силата на тази конвенция сред ангажиментите на страните са да предприемат действия с цел опазването на мигриращите видове, като отделят специално внимание на тези видове, чийто природозащитен статус е неблагоприятен; да вземат подходящите и необходими мерки за опазването на такива видове и техните местообитания; да насърчават, да си сътрудничат и да подкрепят изследванията, свързани с мигриращите видове; да полагат усилия за осигуряване на незабавна защита на мигриращите видове, включени в Приложение I и др.

Видът е включен в **Споразумението за опазване на мигриращите видове водолюбиви птици в Африка и Евразия** (в Колона А от Плана за действие към Споразумението) към Конвенцията за защита на мигриращите видове диви животни (Бонска конвенция). Страните се задължават да вземат координирани мерки за поддържане на мигриращите водолюбиви видове птици в благоприятен природозащитен статус или да ги възстановяват в такъв статус.

¹A2bcd+3bcd+4bcd ver 3.1
²B1+D+E

Рамсарска конвенция или Конвенция за влажните зони от международно значение. Рамсарските места са територии, определени от страните членки на Конвенцията като подходящи влажни зони в рамките на тяхната територия, които са включени в Списъка на влажните зони с международно значение. По смисъла на Конвенцията се определя 1% критерий за размера на популациите показващ международната значимост на териториите, където даден вид се среща редовно. За Феноскандинавската популация и Северноевропейската – Западносибирската популация на малката белочела гъска, птици от които зимуват в България, 1% критерий за размера на популацията се равнява на 110 индивида. Видът се среща редовно в 6 от обявените 11 Рамсарски места в България.

3.2.2. Законодателство на Европейския съюз и национално законодателство

Малката белочела гъска е включена в **Приложение 1 към Директива 2009/147/ЕС на Европейския парламент и на Съвета от 30 ноември 2009 г. относно опазването на дивите птици и техните местообитания.** В тази връзка, видът е обект на специални природозащитни мерки по отношение на неговите местообитания, за да се осигури оцеляването и възпроизводството в района на разпространението му.

Малката белочела гъска е сред видовете, включени в **Приложение № 2 към чл. 6, ал. 1, т. 3 от ЗБР**, като вид, чиито местообитания са обект на опазване чрез защитени зони от Националната екологична мрежа.

Видът е включен в **Приложение № 3 към чл. 37 от ЗБР**, съгласно който е защитен на територията на цялата страна. В тази връзка за вида се отнасят разпоредбите на чл. 38 от ЗБР, регламентиращ забраните по отношение на защитени видове.

Наказателната отговорност по чл. 278д от Наказателния кодекс на Република България, съгласно който противозаконното унищожаване, повреждане, държане, придобиване или отчуждаване на екземпляри от европейски и световно застрашени диви гръбначни животни, какъвто е малката белочела гъска, се наказва с лишаване от свобода и с налагане на глоба.

Национални планове и други стратегически документи

Националната стратегия за опазване на биологичното разнообразие (1993 г.), разработена от правителството на Република България съвместно с международни и национални организации, има пряко и косвено значение за опазването на малката белочела гъска и местообитанията ѝ.

Разработеният от МОСВ и приет от Министерския съвет на 05.08.1999 г. Национален план за опазване на биологичното разнообразие набелязва основните конкретни мерки за опазването на най-значимите елементи на биологичното разнообразие в страната, включително косвено и тези за малката белочела гъска.

Разработеният от МИЕТ през 2010 г. Екологичен доклад „Стратегическо екологично проучване (СЕП) на развитието на вятърната енергия в България“, създава предпоставки за минимизиране на щетите, които би могло да нанесе на вида изграждането на неподходящи места на ветрови генератори и паркове за производство на енергия от вятъра.

Приетият от МОСВ през 2013 г. Национален план за опазване на най-значимите влажни зони на България, 2013-2022 г. създава предпоставки за ефективно опазване на места и местообитания, важни за вида при пребиваването му в страната.

4. ОСНОВНИ СВЕДЕНИЯ ЗА ВИДА В СТРАНАТА

Малката белочела гъска *Anser erythropus* е монотипен вид, разпространен в Палеарктика. Настоящият размножителен ареал на вида е съставен от малки по площ и силно отдалечени гнездови райони около Полярния кръг между Норвегия на запад и най-североизточните части на Русия на изток. Зимува в Югоизточна Европа, южните части на Централна Азия и Далечния Изток. Видът има три естествени субпопулации – Феноскандинавска, Западна основна и Източна основна (Ruokonen et al, 2004), както и една изкуствена, създадена в Швеция чрез освобождаване на отгледани на затворено птици от Феноскандинавската субпопулация с изкуствено променен миграционен път и места на зимуване (Essen, 1991). През последните години по различни причини работата по поддържането на тази изкуствена субпопулация е силно редуцирана (Jones et al., 2008). В България малката белочела гъска е зимуващ и мигриращ вид.

4.1. Биология на вида

В районите около Полярния кръг малката белочела гъска гнезди поединично в мочурливи открити участъци с водоеми, често в близост до гнезда на сокол скитник (*Falco peregrinus*) или северен мишелов (*Buteo lagopus*). Разполага гнездото си на земята, на малки сухи участъци или хълмчета, сред гъсти храсти или на скалисти обриви в планинските райони, най-често близо до вода. Постлано е със сухи растителни остатъци, особено мъх, и с пух. Женската снася през юни 4-6 (2-8) овални бледожълти яйца, които мъти 25-28 дни, докато мъжкият предимно стои на стража. На 35-40-дневна възраст малките могат да летят. Полова зрялост добиват обикновено на третата, рядко на втората година (Дементъев, Гладков, 1952; Cramp, Simmons, 1977).

Видът е растителнояден, като добива храната си (листа на тревисти растения) на сушата. През зимата се храни заедно с другите видове гъски най-вече в посеви от зимна пшеница и с остатъчни царевични зърна след прибиране на реколтата (Cramp, Simmons, 1977; Симеонов, Дерелиев, 2011).

4.2. Разпространение в България

С помощта на сателитната телеметрия е установено, че в България се срещат малки белочели гъски както от Феноскандинавската, така и от Западната основна субпопулация (Jones et al., 2008). Птици и от двете субпопулации зимуват в Северна Гърция и около Черно море, като мигрират до зимовищата през редица страни от Централна и Източна Европа. Разпространението на малката белочела гъска в България е относително слабо познато. Причините за това са както в значителната прилика на вида с голямата белочела гъска, така и във факта, че методиката на провеждане на Среднозимните преброявания (основният източник на данни за водолюбивите птици в България) е такава, че регистрирането на вида е до голяма степен случайно (Kostadinova, Dereliev, 2001; Michev, Profirov, 2003; Jones et al., 2008). Въпреки това, за последните 125 години (1889-2014 г.) в научната литература за България са отбелязани 138 конкретни наблюдения, които очертават разпространението на вида у нас (Фиг. 1). От посоченото по-горе е ясно, че те отразяват само малка част от реалното присъствие на вида в страната. Поради тяхната епизодичност и липса на целенасочено проучване, историческите данни за малката белочела гъска не могат да дадат цялостна картина на разпространението на вида в миналото. Може да се предположи, че

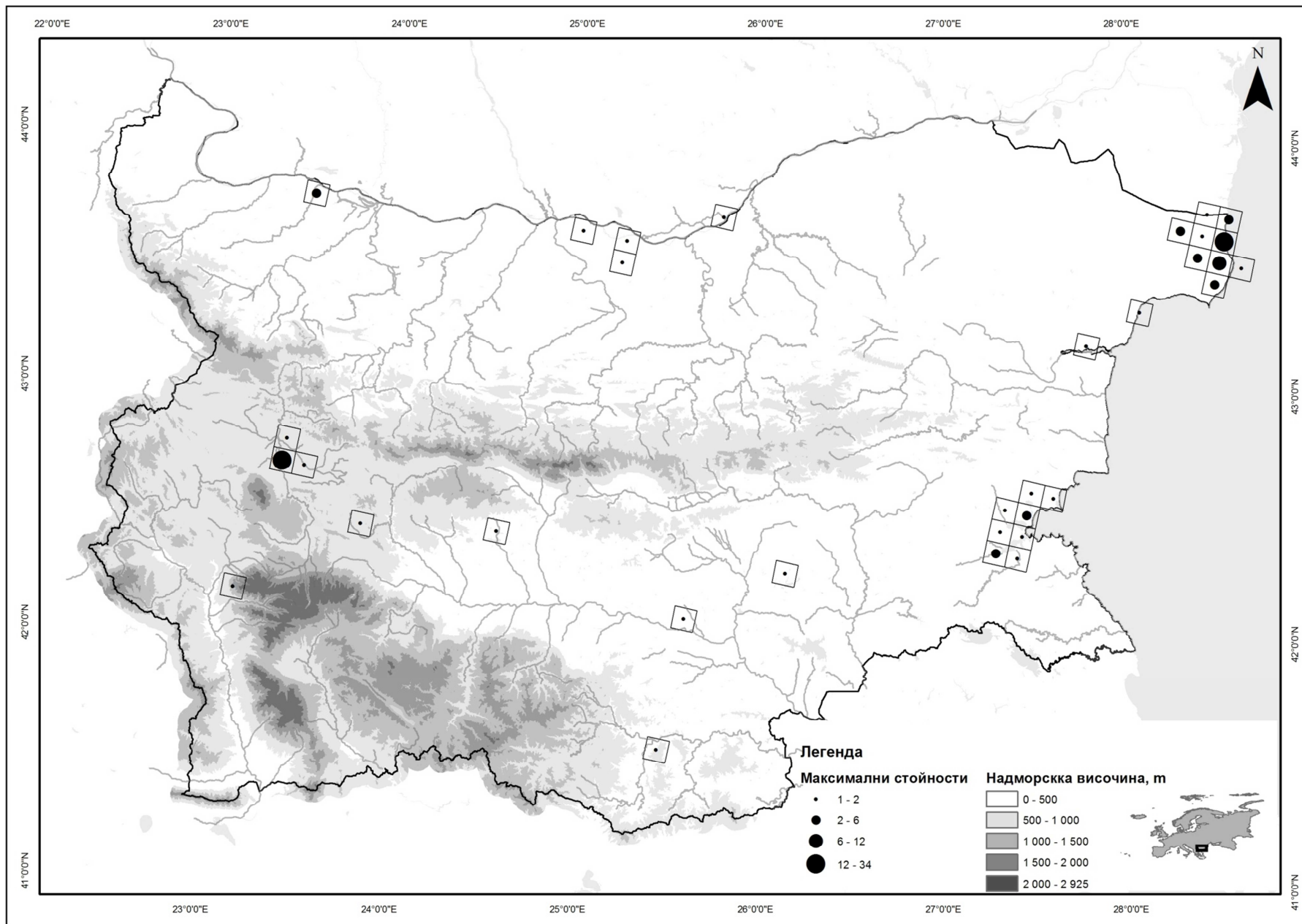
едва ли има значителна разлика в географските райони на срещане на вида в миналото и сега (и тогава, и сега птиците са се срещали в равнинните открити места с водоеми). Такова предположение не би могло да се направи и за числеността, в която малката белочела гъска се е срещала в България. Косвено свидетелство за това, че видът е бил по-многоброен, са численостите на наблюдаваните едновременно птици – 34 през 1889 г. (Христович, 1890), 12 през 1965 г. (Дончев, 1967)³. Фактът, че малката белочела гъска, въпреки неподходящата за регистрирането ѝ методика (виж по-горе), е отбелязана както при редовния зимен мониторинг на гъските, провеждан от БДЗП от 90-те години на ХХ в. насам, така и при случайни наблюдения на птици, показва че видът се среща редовно в България. Нещо повече, през последните десетилетия, когато видът вече е силно намален, той бива отбелязван ежегодно в повечето от посочените на Фиг. 1 места. Към края на ХХ в. оценката е, че в страната през сезона пребивават 30-40 екз. (Aarvak et al., 1997), а през отделни години, когато гъските зимуват в големи количества, този брой може да достигне и до 100 индивида (Petkov et al., 1999). Най-вероятно сред птиците, наблюдавани в Крайморска Добруджа, Черноморското крайбрежие и покрай Дунав, преобладават индивиди от Западната основна субпопулация, а в Западна България и Горнотракийската низина – от Феноскандинавската субпопулация, но конкретният отговор на подобно предположение може да се получи от допълнително сателитно проследяване на вида.

Местата в България, в които е установен видът, в които той се среща ежегодно и които могат да бъдат използвани за описване на съвременното му разпространение в страната, обхващат Крайморска Добруджа – районите около Дуранкулашкото и Шабленското езера и южно от тях, районът южно от Балтата, районите около Бургаските влажни зони, около Дунавското крайбрежие, както и някои водоеми в Източните Родопи (Фиг. 3) и Горнотракийската низина (до 2003 г.). Сателитни данни сочат долината на р. Струма като важен миграционен коридор за индивидите от Феноскандинавската субпопулация. Като райони на временно стационариране се очертават тези около Дуранкулашкото и Шабленското езера, около Бургаските влажни зони, както и района на язовир Пясъчник – за птиците от Феноскандинавската субпопулация, зимуващи в делтата на р. Марица (Jones et al., 2008).

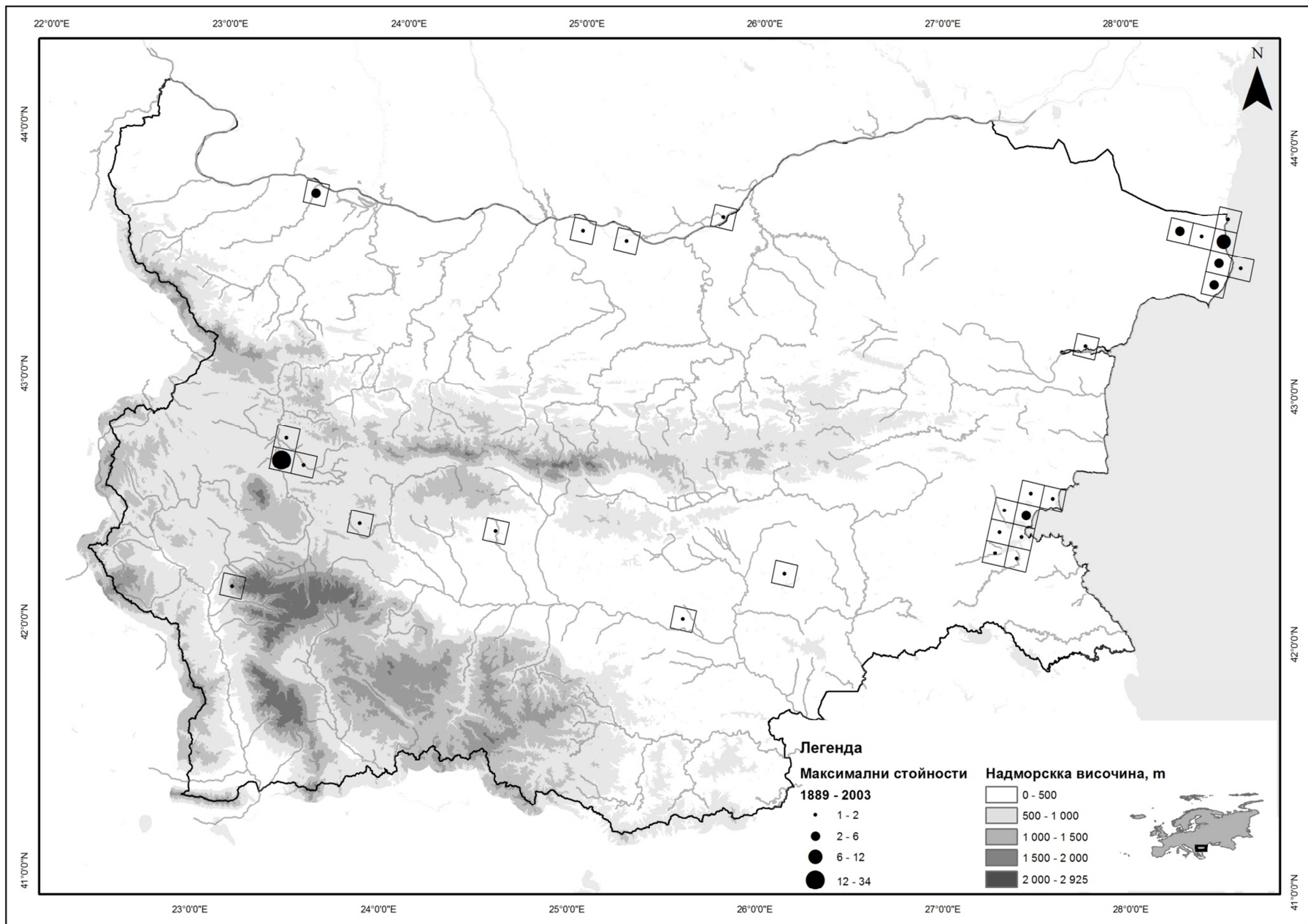
На Фигура 2 е представено разпространението на вида в периода 1889 – 2003 г. С оглед осигуряване на възможност за проследяване на тенденциите в разпространението на вида в рамките на 10-годишния период на действие на настоящия планов документ, на Фигура 3 е представено разпространението на вида в периода 2004 – 2014 г.

Характерът на преместванията и биологията на вида дават основание да се допусне присъствието му и в редица други места, в това число защитени зони и Орнитологично важни места (ОВМ) по поречието на р. Струма и в Североизточна България.

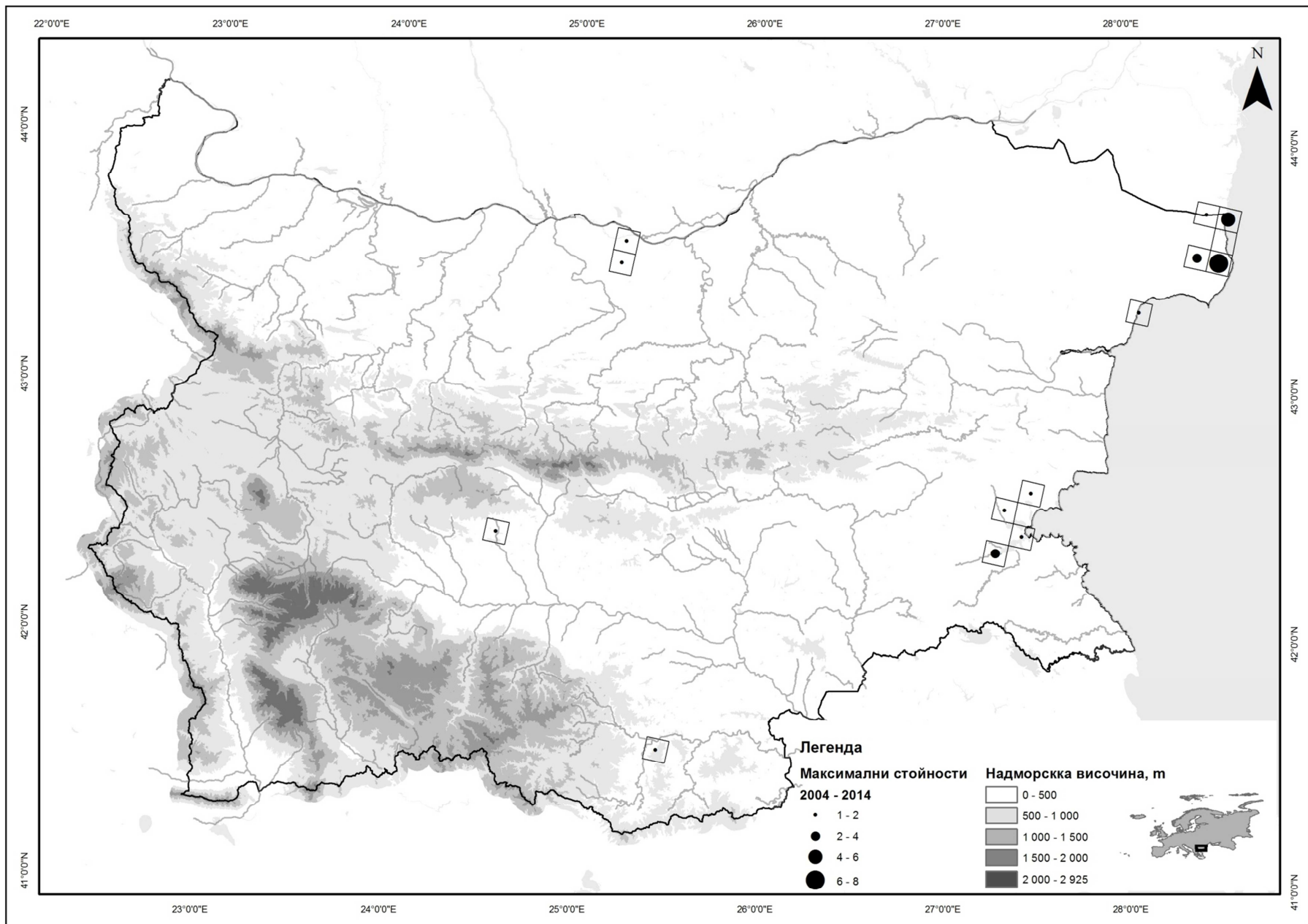
³ Съществуват публикации, в които са посочени и по-големи числености на малки белочели гъски в България (Зьомер, 1987; Baumgart, 1984; Nankinov, 1993, Madsen et al., 1999), но тези данни не се приемат от последващите автори (Нанкинов и кол., 1997; Симеонов, Дерелиев, 2011; Aarvak et al., 1997; Michev, Profirov, 2003), нито съответстват на оценките на общата численост на вида в Европа по онова време (Jones et al., 2008).



Фигура 1. Места на установяване и максимално регистрирани числености на малката белочела гъска по ETRS 10 km в България за периода 1889-2014 г.



Фигура 2. Места на установяване и максимално регистрирани числености на малката белочела гъска по ETRS 10 km в България за периода 1889-2003 г.



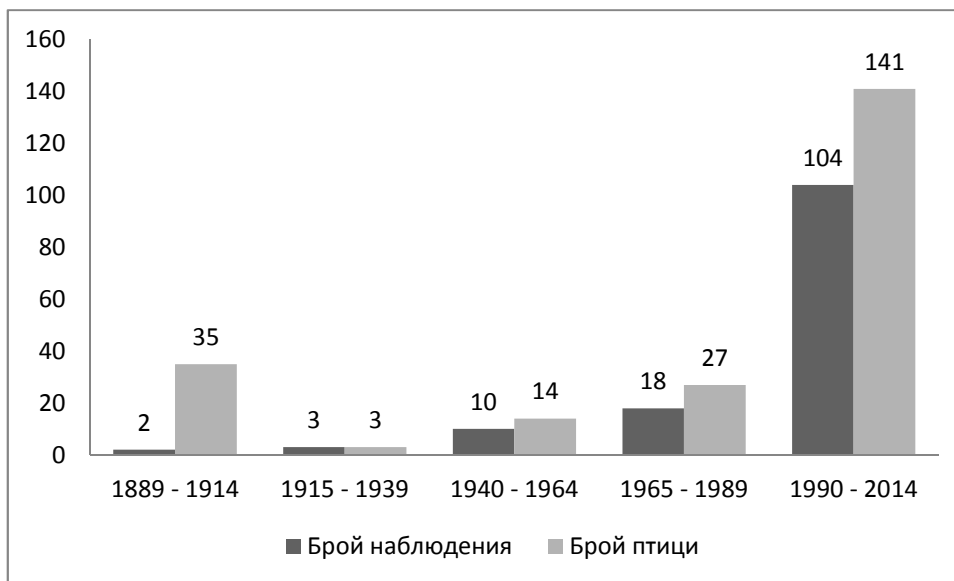
Фигура 3. Места ба установяване и максимално регистрирани числености на малката белочела гъска по ETRS 10 km в България за периода 2004-2014 г.

4.3. Състояние на популацията

След средата на XX в. световната популация на малката белочела гъска показва бързо и значително намаляване, съпроводено с разпокъсване и съкращаване на гнездовия ареал. Това засяга всички популации и на фона на запазващата се през годините тенденция показва реална заплаха видът да изчезне. Според БърдЛайф Интернешънъл през периода 1998-2008 г. спадът на популацията и ареала на вида е 30-49%. Отстрелът при ловуване и загубата на местообитания се смятат за основна причина за състоянието на малката белочела гъска (Jones et al., 2008).

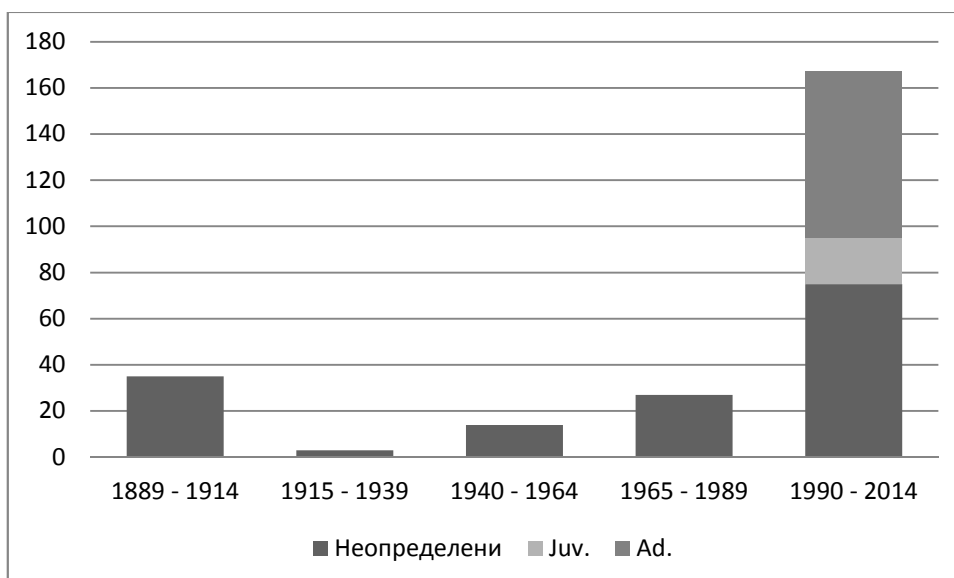
Последните оценки на среднозимната численост на малката белочела гъска възлизат на 10000-21000 индивида. Феноскандинавската субпопулация се оценява на 60-80 (Fox et al., 2010), а Западната основна субпопулация – на 500-800 птици. И трите субпопулации показват продължаващ спад в числеността (Delany, Scott 2006). Процесът на намаляване на Феноскандинавската субпопулация е добре документиран. От около 10000 индивида в началото на XX в., към 2004 г. са оцелели само 20-30 гнездящи двойки. Видът е изчезнал като гнездящ в диво състояние от Финландия през 1995 г., а от Швеция – вероятно през 1998 г. Проучвания на Западната основна субпопулация са показали спад в числеността и съкращаване на заетата територия, въпреки че не са регистрирани съществени промени и въздействия в гнездовите територии, но е налице съществен недостатък от информация за цялостното състояние на тази субпопулация (Jones et al., 2008).

В литературата и Интернет пространството липсват данни за изследвания и научни публикации, отнасящи се до тенденциите на числеността и разпространението на малката белочела гъска в България. За да се отговори на този въпрос, са анализирани наличните данни за вида. Поради случайния им характер през по-голямата част от разглеждания 125-годишен период (целенасочени изследвания на зимуващите водолюбиви птици в България започват едва през 1977 г. (Michev, Profirov, 2003), относително малкия им брой (средно по-малко от 1 наблюдение годишно) и различната интензивност на орнитологична дейност през този период, е невъзможно да се установи достоверна тенденция в числеността и разпространението на вида. По аналогични причини не е възможно да се представи и подробна информация за състоянието и промените през годините на възрастовата структура на пребиваващите в страната птици. Все пак, наличните данни показват, че въпреки несравнимо по-малкия брой наблюдения, в началото на разглеждания период броят наблюдавани птици е бил относително висок (Фиг. 4). Това може да се приеме като косвено свидетелство за по-висока численост на вида през първите десетилетия на периода.



Фигура 4. Динамика на броя на наблюденията на малка белочела гъска и на броя на регистрираните индивиди през 25-годишни интервали на периода 1889-2014 г. (125 години) в България.

При повечето от по-старите данни възрастта на наблюдаваните малки белочели гъски не е отбелязана, което не дава възможност за проследяване възрастовата структура през тази част от периода. Известна представа за съотношението възрастни/първа зима птици дават данните от периода 1990-2014 г. (Фиг. 5). Наблюдаваните възрастни индивиди сред общо 112 отбелязани малки белочели гъски съставляват 44,6%, спрямо 17,9% индивиди първа зима. Високият процент индивиди, чиято възраст не е регистрирана при наблюденията (37,5%) обаче не позволява да се правят каквито и да е категорични изводи за възрастовата структура на пребиваващите в България малки белочели гъски.



Фигура 5. Възраст на наблюдаваните малки белочели гъски през 25-годишни интервали на периода 1889-2014 г. (125 години) в България.

4.4. Екология на вида

4.4.1. Изисквания към местообитанията

Гнездовите местообитания на малката белочела гъска в тундрата и лесотундрата са оставали относително непроменени през периода на драстично намаляване на вида, независимо от засилващото се ползване и свързаните с климатичните промени отрицателни процеси. В същото време влажните зони, особено сладководните или бракични езера и блата, както и полуестествените тревни терени и обработваемите земи, които се използват от малката белочела гъска в местата за временно пребиваване и зимуване, през последните петдесет години в Европа и Централна Азия са били подложени на постоянни и значителни промени (Jones et al., 2008).

Предпочитаните местообитания на вида в страната могат да се отнесат към следните типове съгласно класификацията на местообитанията на птиците в България (Костадинова, Граматиков, 2007; Янков, 2007):

А) Местообитания за стационаране (почивка, нощуване и пиене на вода) при миграция и зимуване:

11 Море (местообитание за нощуване при безпокойство в крайбрежните блата и езера)
21 Лагуни (незамръзващите по-големи участъци от водоемите, вкл. по-големите басейни в солниците)
22 Стоящи пресни води (крайбрежни езера, блата, както и язовири, микроязовири и други сладководни водоеми – основно местообитание на вида за почивка, нощуване и водопой)
23 Стоящи бракични води (полусолени водоеми по крайбрежието, използвани и при по-студени зими поради пониската температура на замръзване)
24 Течащи води (по-големи реки – предимно река Дунав)
89 Индустриални водоеми (язовири – охладителни водоеми на ТЕЦ, не замръзващи и при много студени зими)

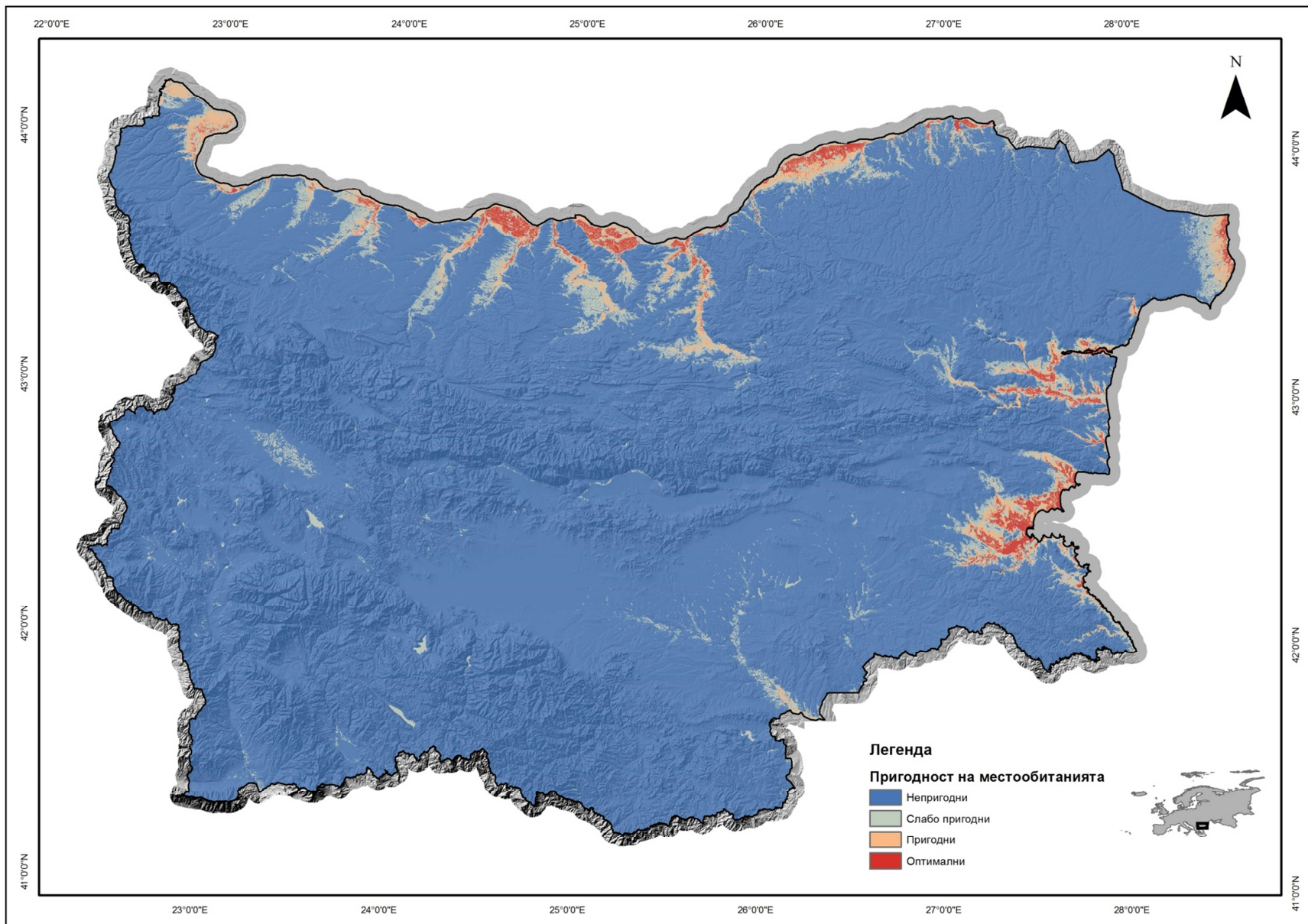
В) Местообитания за търсене на храна:

37 Тревни съобщества по влажни терени (открити затревени участъци в близост до водоеми)
54 Крайречни и приизворни мочурища (мочурливи места покрай брега на Дунав или до водоеми по крайбрежието и във вътрешността на страната)
82 Посеви и други (едногодишни) тревни култури (ниви със зимни зърнени култури, разположени в близост до водоемите за нощуване и почивка)

В основата на използваната класификация на местообитанията е възприетата класификация от BirdLife International, която е съвместима и с изискванията за докладване по Директивата за птиците. В основата ѝ е залегнала съществуващата класификация по EUNIS.

Малката белочела гъска не се размножава в България, т.е. видът няма гнездови местообитания в страната.

За нуждите на настоящия документ е разработена карта, представяща модел на разпространението на най-значимите за вида местообитания в България (Фиг. 6). Картата е изготвена на база генериране на индикативен модел за разпространението на вида със софтуера MaxEnt (Phillips et al., 2006). За генериране на най-значимите местообитания е използвана средната стойност на модела. Местообитанията са разпределени на 4 категории: непригодни, слабо пригодни, пригодни и оптимални.



Фигура 6. Модел на разпространението на най-значимите местообитания за малката белочела гъска в България.

4.4.2. Скитане

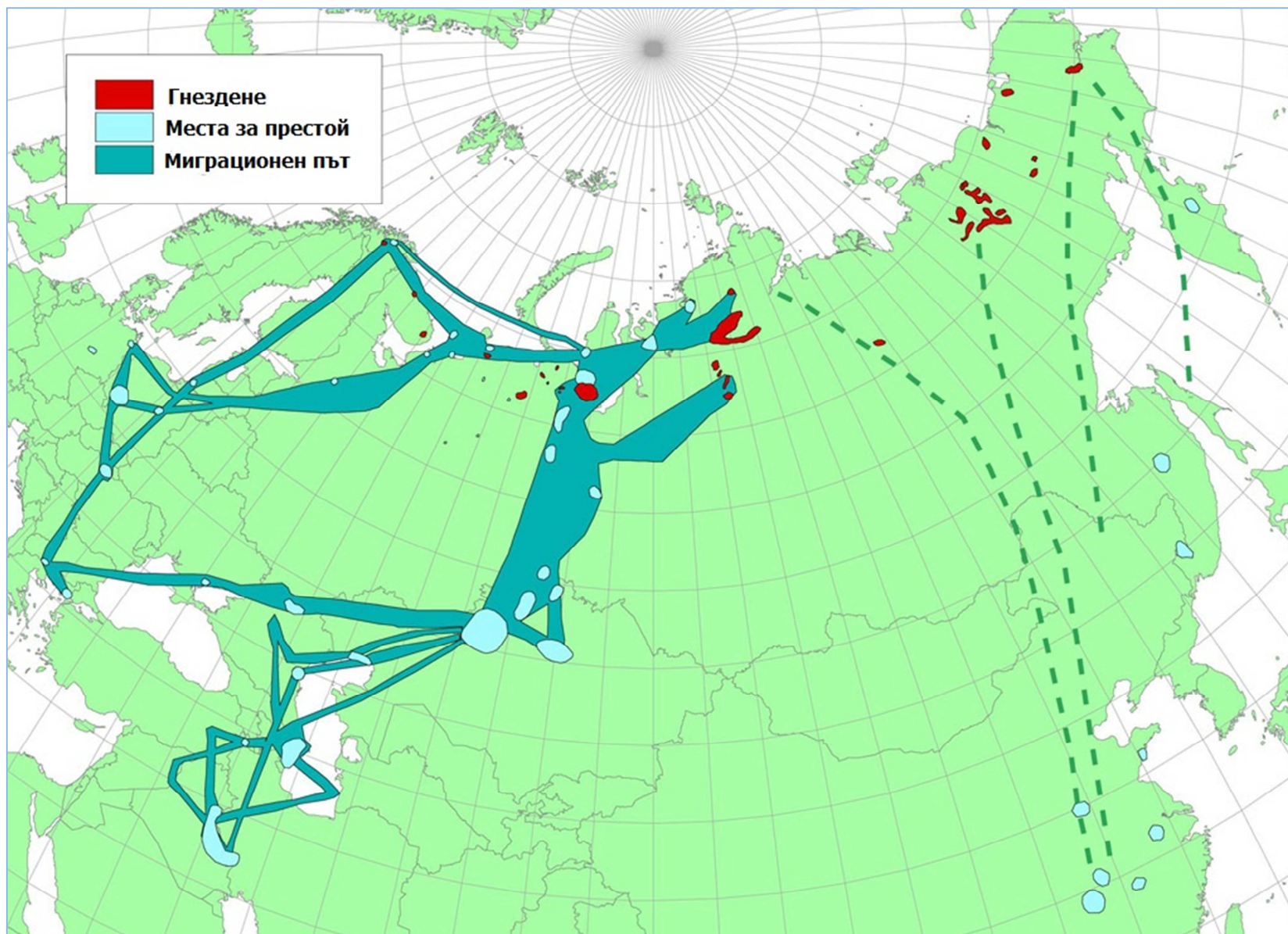
Липсват данни за установени при скитане (придвижвания на семейните групи веднага след периода на гнездене) малки белочели гъски в България, както поради голямата отдалеченост на страната от гнездовите територии на вида, така и поради съвършено различните райони, в които видът пребивава в периода след приключване на размножаването.

4.4.3. Миграция

Малката белочела гъска е далечен мигрант с относително слабо познати прелетни пътища и места на зимуване. Досегашните данни сочат, че птиците от Феноскандинавската субпопулация през есента отлитат на изток, основно до п-в Канин в Русия. Налице е последващо разделяне на миграционните пътища, като част от гъските поемат на югозапад, пребивават известно време в район на временно пребиваване в Унгария, след което се отправят на юг и през друг район на временно пребиваване в ез. Керкини в Северна Гърция и достигат до основните си зимовища в делтата на Марица на юг. Други птици мигрират на изток, пресичат Урал, поемат на юг по протежение на р. Об до Северен Казахстан към предполагаеми зимовища в района на Черно и Каспийско море, където вероятно зимуват и птици от Западната основна субпопулация. С помощта на сателитно проследяване е установено, че гъски от Феноскандинавската субпопулация, стигнали до Северен Казахстан, след това са поели на югозапад към зимовищата в Гърция, като са се върнали в гнездовите територии през Унгария и балтийските страни (Фиг. 7) (Lorensten et al., 1998; Jones et al., 2008).

Малката белочела гъска редовно преминава през България по време на есенната и пролетната си миграция (Фиг. 7). Есенният прелет е през втората половина на ноември (Простов, 1964; Дончев, 1967; Янков, 1996).

При есенна миграция птици от Феноскандинавската субпопулация пресичат западната част на страната при придвижванията си от местата на стационаране в Унгария към района на зимуване в ез. Керкини (Фиг. 7). Условното миграционно трасе, по което птиците най-вероятно преминават само транзитно, следва Софийската котловина и долината на р. Струма. Сателитни данни сочат възможността малки белочели гъски от Феноскандинавската субпопулация, пристигнали в ез. Керкини, впоследствие отново да прелитат над долината на р. Струма, да пресичат северната част на Рило-Родопския масив или Софийската котловина, след което да летят над Горнотракийската низина (възможно и със стационаране в подходящи влажни зони като язовир Пясъчник, Радиевски водоеми, язовир Овчарица, където видът е установяван през съответната част на годината) към основните места за зимуване в делтата на р. Марица. За подобна възможност свидетелстват данните от снабдената със сателитен предавател в Норвегия мъжка малка белочела гъска, която е дала сигнал от горист планински склон в района на с. Джерман, община Дупница на 18.11.1995 г. (Янков, 1996). Същата птица преди това, на 12, 14 и 17.11.1995 г., е била в района на ез. Керкини заедно с още 43 малки белочели гъски, а в края на ноември 1995 г. е установена в делтата на р. Марица (Aarvak et al., 1997). За по-добро изясняване на прелетните трасета са необходими целенасочени допълнителни проучвания, планирани по-долу в настоящия документ.



Фигура 7. Ареал на дивите популации на малката белочела гъска (*Anser erythropus*) за периода 2000-2005 г. и основни прелетни пътища на вида, по Jones et al., 2008.

Други птици от Феноскандинавската, а вероятно и от Западната основна субпопулация, пресичат България, идвайки от североизток и следват условното трасе Крайморска Добруджа – Горнотракийската низина, Рило-Родопския масив – ез. Керкини. Вероятно част от птиците остават за зимуване в района на Крайморска Добруджа или се отклоняват и към Бургаските влажни зони, където също остават за зимуване (Простов, 1964; БДЗП, 2014). Ясно доказателство за това са сателитно проследените през 2006-2007 г. две мъжки птици от Норвегия, които при есенната си миграция са пресекли България от североизток по описания по-горе начин, презимували са в ез. Керкини и в делтата на р. Марица, и са се върнали на север над долината на р. Струма и Западна България през Унгария към гнездовищата в Северна Норвегия (Фиг. 7). Налице е необходимост да се продължат проучванията на този аспект от биологията на вида.

Наблюденията на малки белочели гъски по поречието на р. Дунав и Дунавската равнина (БДЗП, 2014) показват, че есенната миграция на вида обхваща и този район. Възможно е това да са птици, които са се отклонили на изток при прелета си откъм Унгария, макар да не е изключено попадането там и на индивиди от Западната основна субпопулация, които да идват от изток, въпрос, който следва да бъде допълнително проучен.

Пролетната миграция е от втората половина на февруари до края на март (Простов, 1964). Отделни екземпляри се срещат и до началото на април (Дончев, 1963), а вероятно отслабнали или ранени птици остават и до по-късно (Mountfort, Fergusson-Lees, 1961). Както беше отбелязано, малките белочели гъски мигрират през България както транзитно, така и с различно по продължителност стационаране в подходящи местообитания. Вероятно през страната преминава цялата Феноскандинавска и част от Западната основна субпопулации.

4.4.4. Зимуване

През периода декември-февруари (от който са преобладаващият брой наблюдения на вида в България) малката белочела гъска е отбелязана в няколко района на страната. Най-много наблюдения има от района на Крайморска Добруджа на юг до долината на р. Батова (основно около Дуранкулашкото езеро и Шабленския езерен комплекс). Като втори по значимост се оказва районът на Бургаските влажни зони, където видът е зимувал редовно не само в миналото (Простов, 1964), но и понастоящем, макар в по-малка численост. Значимо зимовище на вида е и Дунавското крайбрежие и прилежащите му райони между гр. Свищов и гр. Никопол. Единични до няколко зимни находища на малката белочела гъска има в Горнотракийската низина (язовирите Пясъчник и Овчарица, Радиевските водоеми), Софийската и Ихтиманската котловини (данни от преди 50-те години на ХХ в.) и язовир Студен кладенец. Твърде възможно е в последните случаи да се касае по-скоро за зимни скитания⁴, отколкото за същинско зимуване⁵ на вида, но за изясняване на този въпрос са необходими допълнителни проучвания с използване на сателитни технологии (Фиг. 1).

4.5. “Тесни места” в жизнения цикъл на вида

Като вид, който гнезди в близост до Полярния кръг, малката белочела гъска е подложена на значителни колебания на времето в гнездовите територии (по-големи и с повече екстремни

⁴ кратковременно (най-често до един ден) стационаране в определени места през зимата

⁵ по-продължително стационаране (поне няколко дни) в определено място през зимата

явления през последните десетилетия). Това води до значителни колебания в продуктивността през годините, което застрашава оцеляването на вида (Aarvak et al., 1997).

Сред едно от най-значимите „тесни места” в жизнения цикъл на малката белочела гъска е твърде сложната миграционна схема на вида, свързана с преминаване на огромни територии и значителни рискове за птиците. Пребиваването на вида в много страни го изправя пред много повече опасности и в същото време прави много по-трудни мерките за опазването му.

„Тясно място” в биологията на малката белочела гъска (както и при останалите ѝ сродни видове) при пребиваването ѝ в България, е задължителното изискване за наличие в близост едни до други на места за ношуване (незамръзващ сладководен водоем) и на места за хранене (ниви със зимни зърнени култури).

4.6. Данни за отглеждане на вида на затворено

Към 2014 г. липсват данни за отглеждане на затворено на малки белочели гъски в България. Исторически има редица случаи на краткосрочно отглеждане на индивиди на затворено, по-скоро поради обстоятелството на улавянето им, отколкото като целенасочен опит за отглеждане с природозащитна цел. Един индивид е бил уловен на 21.02.1951 г. и предаден в Зоологическата градина в гр. София (Нанкинов, 1982). През февруари 1998 г. от представител на Фондация „Льо Балкан” е установен екземпляр, ранен до Шабленското езеро и държан в селски двор. Птицата е взета и рехабилитирана в продължение на една година в Биологичната експериментална база на тогавашния Институт по зоология при БАН, след което е успешно върната в природата в района на Дуранкулак с монтиран сателитен предавател, което е първото поставяне на такъв предавател на вида в България (Anonymous, 1998; П. Зехтинджиев, *in litt.*). През 2007 г. един екземпляр е държан противозаконно в зоокъта в гр. Кюстендил, по който случай е водено съдебно производство.

5. ЗАПЛАХИ И ЛИМИТИРАЩИ ФАКТОРИ

Причините за настоящото състояние на малката белочела гъска и заплахите за вида в глобален план са все още недостатъчно ясни поради непълните познания за числеността, разпространението и придвижванията на птиците. Първият международен план за вида посочва като основни заплахи лова, хищничеството, безпокойството и загубата на местообитания в гнездовите места, загуба на местообитания в местата на пребиваване при миграция и зимуване. Смята се, че резкият спад на популацията е предизвикан първоначално от неблагоприятни фактори като загуба на местообитания и интензивно ловуване в местата на зимуване (Madsen, 1996).

През 2003 г. специален доклад за състоянието на вида, изготвен за Конвенцията за мигриращите видове (UNEP World Conservation Monitoring Centre, 2003) заключава, че експлоатацията от човека е най-сериозната заплаха в региона и засяга всички миграционни пътища. Най-остро е въздействието на лова в Русия, Китай и Казахстан, при което е засегната повече от 95% от популацията, като прилагането на международни действия се затруднява от факта, че тези държави не са страни по Конвенцията за мигриращите видове (Jones et al., 2008).

Налице са доказателства, че най-значимите фактори за продължаващия спад в популацията и за фрагментирането на ареала при Феноскандинавската и Западната основна субпопулации са тези, които причиняват висока смъртност сред възрастните птици. Става ясно, че тези фактори действат предимно в районите на миграция и зимуване, тъй като изследванията в гнездовите райони не установяват никакви въздействия, които биха могли да са причина за популационния срив. Макар видът да е под законова защита в целия му ареал, ловът се смята за основна причина за смъртността и единствена най-важна заплаха, с която Международният план за малката белочела гъска трябва да се справи. Влошаването и загубата на местообитания се смятат за важна, но второстепенна заплаха за оцеляването на възрастните птици, макар исторически и те да са имали значима роля за настоящото състояние на вида (Jones et al., 2008).

През последните години безпокойство предизвиква опасността реинтродуцираните малки белочели гъски да замърсят дивите индивиди от Феноскандинавската и Западната основна субпопулации с гени на голяма белочела гъска и сива гъска, *Anser anser* (каквито гени вече са установени в изкуствено създадената субпопулация (Jones et al., 2008).

Според Червената книга на България досега като конкретни заплахи за вида в България се смятат отстрелът, отравянето от повърхностно поставени родентициди и пестициди, безпокойството в местата за ношуване и в тези за хранене. Други съществени застрашаващи фактори са смяната на зърнено-пшеничните култури със зеленчукови или овощни, разрастването на туристическата инфраструктура около ключовите за вида влажни зони, а вероятно и изграждането на значителен брой вятърни електроцентрали в Добруджа. Потенциални мащабни фактори са глобалната промяна на климата и птичия грип (Симеонов, Дерелиев, 2011).

Един по-подробен анализ на наличните за вида данни показва, че при пребиваването си в България малката белочела гъска е под влиянието на следните групи фактори (значимостта на заплахите е представена в 6 степени, представени в Приложение 4).

5.1. Неподлежащи на управление фактори

5.1.1. Популационно-биологични фактори

Малката белочела гъска е с ниска численост, подложена на значителни колебания през годините. По принцип популации в подобно състояние са много уязвими, но недостатъчната информация за вида не позволява да се прецени по-точно степента на опасността те да престанат да посещават територията на България.

Значимост: Неизвестна

5.1.2. Конкуренция от страна на други видове

Тъй като видът в България е само мигриращ и зимуващ, е възможна конкуренция от страна на други видове само за храна и за места за стационаране. Фактът, че малката белочела гъска се асоциира със сродната ѝ голяма белочела гъска и с други видове гъски показва, че междувидовата конкуренция вероятно има много слабо влияние върху вида. Липсват проучвания, които по безспорен начин да показват степента на евентуалното отрицателно въздействие на конкуренцията с други видове за храна или места за стационаране.

Значимост: Неизвестна

5.1.3. Климатични промени – уязвимост на вида

Смята се, че глобалното затопляне е възможно да оказва влияние на вида в районите на миграция и зимуване. Все по-меките зими може да позволяват на гъските през отделни зими да остават за зимуване по-на север от обичайното и да имат по-благоприятни хранителни условия, с което да се повишава преживяемостта и репродуктивния успех (Jones et al., 2008). В същото време обаче това означава пребиваване в страни с по-висока ловна преса и е възможно в крайна сметка резултатът от този фактор да е изцяло отрицателен. Промените в обичайния ритъм на времето и свързаните с него атмосферни явления (водещи и до промени във вегетационния цикъл на зимните култури) може да доведе до дългосрочна промяна и в миграционните пътища и местата на зимуване (Jones et al., 2008), като е възможно част или всички птици да престанат да достигат територията на България.

Значимост: Неизвестна

5.1.4. Съществени социално-икономически промени

Промените в продукцията и търсенето на определени стоки (зърнени храни, биогорива и др.), които се произвеждат в териториите за хранене на малката белочела гъска, могат съществено да повлияят на условията за пребиваване на вида. Възможното значително реструктуриране на типа и обхвата на културите, породено от икономически причини, може да постави птиците в невъзможност да намират храна в традиционните им зимовища в страната. Възможното, пак по икономически причини, трансформиране на зимните зърнени култури в ниви с памук или в лозя и овощни градини (каквито случаи има в Добруджа), може да намали площта на хранителните местообитания и да създаде затруднения за оцеляването на вида.

Значимост: Ниска

5.2. Подлежащи на управление фактори

5.2.1. Влошаване и разрушаване на местообитанията

Влошаването и разрушаването на местообитанията на малката белочела гъска може да се отнася както за водоемите, в които видът почива, нощува, намира убежище, пие вода и т.н., така и за хранителните местообитания. В България са установени следните форми на този фактор:

5.2.1.1. Трансформиране на обработваеми земи, традиционно използвани за отглеждане на зърнено-житни култури през зимата („зимници“) в площи с непригодни за вида култури.

В района на Шабленското езеро има значителен участък (до с. Езерец), който след 2000 г. от терен със зимни култури, е превърнат в овощна градина. Подобни случаи има на други места в райони с хранителни местообитания на малката белочела гъска в Крайморска Добруджа. В землището на с. Камен бряг, земи, засявани доскоро със зимни зърнено - житни култури, през последните години са превърнати в плантации с пауловния. Подобни обработваеми земи (заедно с участъци степ) в района на с. Свети Никола са превърнати в значителна по площ овощна градина. Още по-големи са площите, които вместо със зимни зърнени култури биват засявани с култури за добив на биогорива или маслодайни видове. Такива има практически във всички райони на срещане на малката белочела гъска в цялата страна. В посочените случаи става въпрос за пряко редуциране на площта на първостепенни (поради близостта им до местата за нощуване) хранителни местообитания на вида. Макар влиянието на всеки отделен конкретен случай да е дискуссионно, в съчетание с останалите подобни случаи или с други застрашаващи фактори (виж по-долу) се получава значителен отрицателен за вида кумулативен ефект.

Значимост: Критична

5.2.1.2. Заемане на площи върху които традиционно се отглеждат зимни, зърнено-житни култури от ветроенергийна инфраструктура.

Значителни територии от хранителните местообитания на вида в Крайморска Добруджа са практически отнети и направени непригодни за ползване от вида, поради изграждането в тях на вятърни генератори, пътища, електропроводи и друга инфраструктура, обслужваща добива на енергия от вятъра. Такива има в експлоатация в районите на запад и на югозапад от Шабленското езеро, но планирани подобни съоръжения има за по-голямата част от хранителните местообитания на вида в цяла Крайморска Добруджа. Изграждането им би направило на практика недостъпни за гъските огромни площи с първостепенни хранителни местообитания за вида. Въпросът за въздействието на тези структури на ландшафта върху хранителните местообитания на гъските в Добруджа е проучен специално през последните години (Harrison, Hilton, 2014). Според това изследване, статистическият анализ показва, че основните структури на ландшафта, които оказват влияние на териториалното разпределение на хранещите се гъски в Добруджа са полезащитните пояси, електропреносната мрежа и ветрогенераторите. Ветрогенераторите са с най-нисък коефициент на въздействие, но те са единствената съществена промяна (заедно с новоизградените заради тях електропреносни линии) в ландшафта през периода след 2004 г. Изследването прогнозира, че ако бъдат изградени и одобрените вече ветрогенераторни паркове, ще има 24% ефективна загуба на площта на хранителните местообитания на гъските в Добруджа.

Направеният в същия доклад анализ показва, че е налице пространствено изместване в местата на хранене на ятата гъски. Ако в миналото районът около Дуранкулак е бил с по-малко значение за храненето на гъските, отколкото районите на Каварна и Шабла, след изграждането на множество ветрогенератори в последните, районът на Дуранкулак става по-интензивно използван от пасящите гъски. Опитите за обяснение на този факт с температурни разлики между двата района не издържат критика поради пренебрежимо малкото разстояние между двата района. В същото време, поради това, че единствената значима разлика между двата района са новопоявилите се ветрогенератори и съпътстваща ги инфраструктура, следва, че именно те са най-вероятният фактор за отбелязаното изместване на ятата. Косвено потвърждение на това е и проследената червеногуша гъска с поставен от Фондация „Льо Балкан“ сателитен предавател, която по пътя си избягва да навлиза в районите с ветрогенератори.

Понастоящем пригодността на ландшафта в Добуджа е средно с 52% по-ниско от максималната пригодност на местообитанията, очаквана при отсъствието на несъвместимите с пребиваването на гъските елементи на ландшафта. При изграждане на всички планирани ветрогенератори в Крайморска Добруджа, пригодността на местообитанията ще бъде с 18% по-ниска от оценената към настоящия момент. Така вятърните турбини могат да предизвикат 24% намаляване на общата пригодност на местообитанията. При отчитане и на кумулативния ефект на другите ландшафтни елементи, които възпрепятстват хранещите се гъски (електропроводи, полезащитни пояси, пътища), планираната експанзия на ветрогенераторите в Добруджа ще доведе до много голямо намаление на достъпността на предпочитаните от гъските местообитания. Макар цялостното въздействие на ветрогенераторите да се нуждае от бъдещо проучване, налице е ясен потенциал за значимо отрицателно въздействие на тези съоръжения (Harrison, Hilton, 2014).

Значимост: Критична

5.2.1.3. Превръщане на ключови за вида водоеми в места за рекреация

Съществуващите планове за изграждане на ваканционни комплекси, спа-център, голф игрище и други инфраструктурни обекти по самите брегове на Шабленската тузла и покрай Дуранкулашкото и Шабленското езера на практика биха превърнали ключовите за малката белочела гъска водоеми в България в недостъпни за вида места. Биологичните особености на вида (висока степен на плашливост, голяма дистанция на бягство, пълна зависимост от сладководен водоем за ношуване и водопой и др.), както и географските особености на посочените влажни зони (относително малка площ, преобладаващо линейна форма на подходящите за стационаране открити водни площи и т.н.) правят невъзможни смекчаващи мерки, които да позволят съвместно съществуване на много предпазлив вид с оживена човешка дейност в едни и същи места. На практика изграждането дори на един инфраструктурен обект, дори на известно отстояние от местата за ношуване в посочените влажни зони, би прогонило окончателно малката белочела гъска от тях. Още повече, че през изключително важния период преди отлитането на север, гъските се хранят предимно в нивите, които са в непосредствена близост до бреговете на посочените водоеми, което би било невъзможно при появата на инфраструктурен обект в тези територии. В съчетание с други подобни фактори (виж по-горе), резултатният кумулативен ефект би имал крайно отрицателно въздействие върху оцеляването на малките белочели гъски в България.

Значимост: Критична

5.2.2. Пряко унищожаване и преследване

Малката белочела гъска е защитен вид и не е ловен обект. Понастоящем в България видът бива отстрелван предимно случайно, при лов на голяма белочела гъска, поради значителната прилика с нея и придържането към ятата ѝ. Установено е (Aarvak et al., 1997; Tolvanen et al., 1998; Jones et al., 2008), че именно ловът е основната причина за неблагоприятното състояние на вида, като се смята, че над 95% от световната популация е засегната от свръхползване (UNEP/WCMC, 2003). От общо 138 сведения за вида в България за последните 125 години, в 10 случая става въпрос за отстреляни екземпляри, като това са само регистрираните в научните среди случаи (Дончев, 1963; Нанкинов, 1982; Боев, 1985; Велинов, Иванов, 1996; Nankinov, 1992, БДЗП, 2014). Несъмнено реалният брой на отстреляните малки белочели гъски в България за този период е много по-голям. Индивиди биват отстрелвани при спортен лов, ловен туризъм и при браконьерски лов. В първия случай рискът за птиците е през 2 дни от седмицата през месеците ноември и декември и през 3 дни от седмицата през януари. В случаите на организирания ловен туризъм птиците са изложени на риск в не повече от 3 от 7 последователни дни за един ловностопански район или по утвърден от държавното горско стопанство график. При браконьерския лов гъските могат да бъдат отстреляни и през останалите месеци от пребиваването им в страната, както и през тъмната част от денонощието. Спецификата на ловния туризъм предопределя „по-мек“ режим на лов и по-трудно правоприлагане, поради което рискът за вида при него е по-висок от този при спортния лов. Поради това трите типа лов предполагат различни подходи при действията по минимизиране на заплахата. Следва да се отбележи, че в ловните дни около местата за нощуване на дивите гъски (особено около Дуранкулашкото и Шабленското езера) ловната преса е изключително висока и достига десетки ловци на линеен километър по западния бряг на езерата, над които прелитат излитащите към нивите гъски.

Значимост: Критична

5.2.3. Безпокойство

Безпокойството като фактор е свързано с временно лишаване на птиците от ключови за оцеляването им местообитания (особено за отдиш, нощуване и водопой), както и с повишени енергийни загуби.

5.2.3.1. Безпокойство поради лов

Безпокойството бива пораждено основно при лов, което е и най-острата му форма. При нея птиците са принудени да напуснат за дълго време даденото място и практически са лишени от възможността да се ползват от неговите дадености. Особено критични за тях са случаите, когато поради лов привечер или при браконьерски лов по тъмно гъските са принудени да напуснат критично важните за тях водоеми за нощувка, почистване на оперението и водопой. И докато птиците от Дуранкулашкото езеро и Шабленския езерен комплекс имат донякъде алтернатива в морето (макар и с много по-некачествени условия от тези в езерата), гъските от вътрешните водоеми са принудени да летят в тъмнина, да пресичат райони с електропроводи и други съоръжения и да нощуват на опасни поради заплахата от наземни хищници места. Всичко това води пряко до гибел или до отслабване на птиците и повишаване на други рискове за тях. Безпокойството от лова може да засегне птиците и

извън сезона за лов на голяма белочела гъска, например при лов на хищници или на други видове птици. При ловуване в местата, където гъските пасат, птиците не успяват да се нахранят, като същевременно губят при прелитането повече енергия и се излагат на по-висок риск от хищници. Въведената забрана за лов в рамките на 100 м от брега на езерата в ЗЗ „Дуранкулашко езеро“ и ЗЗ „Шабленски езерен комплекс“ не премахва посочената заплаха, поради факта, че разстоянието е само с около 40 м по-голямо от обсега на ловния изстрел. Освен това, за да бъдат извън обсега на ловните съчми на 100 м от брега, гъските трябва да излитат под ъгъл почти 40°, докато нормално ятата излитат при много по-малък ъгъл.

Значимост: Критична

5.2.3.2. Безпокойство от риболов в местата за нощуване

В някои от ключовите за малката белочела гъска водоеми, в които птиците нощуват (Дуранкулашко и Шабленско езера, Вая, Мандренско езеро, язовир Овчарица и др.) през периода на пребиваване на гъските в тях се осъществява риболов с влизане на плавателни съдове в самите езера. Влизането на подобни съдове рано сутрин предизвиква преждевременно излитане на ятата, при което нощувалите в морето птици (при крайморските влажни зони) не успяват да пият вода. Когато риболовните съдове са във водоема в привечерните часове (от 16 часа насетне), той става недостъпен за нощуване на птиците в него, а в часовете около обяд се възпрепятства възможността птиците за пият вода. Следва да се отбележи, че дори една надувна лодка може да направи целия водоем непригоден за гъските. Въздействието на този фактор е както при безпокойството от лова.

Значимост: Критична

5.2.3.3. Безпокойство от земеделски стопани

В редица случаи земеделски стопани целенасочено прогонват пасящите в нивите със зимници ята гъски, в някои случаи дори с използване на автомобили, трактори и друга селскостопанска техника. При това гъските изразходват повече енергия и същевременно са затруднени да я възстановят, което снижава възможностите им за оцеляване, а през февруари-март – и на възможността за успешно завръщане в местата за гнездене и отглеждане на потомство (Jones et al., 2008). Причината за прогонването на гъските от нивите е неоснователното схващане, че те нанасят щети на реколтата. Проведеното от БДЗП през 1995-2000 г. изследване по въпроса (Дерелиев, 2000), както и повторението му през 2012-2013 г. показаха, че в зависимост от конкретните условия през съответната зима, може да няма щети или в отделни засяти площи локално да бъдат засегнати до 15% от посевите.

Значимост: Висока

5.2.3.4. Безпокойство при орнитологичен туризъм

Поради рядкостта си, малката белочела гъска е привлекателен обект за орнитологичен туризъм. Макар и сравнително малобройни в България, както и по принцип повнимателното отношение на тези туристи към обектите им на наблюдение, не са изключени случаите, когато такива туристи (особено ако не са в група) може да предизвикат преместване на ятата и свързаните с тях енергийни загуби за птиците. По-висок риск за птиците в това отношение представлява фотографския туризъм поради стремежа на

практикуващите го да доближат максимално ятата. Случаи на подобно въздействие са регистрирани през зимата на 2013 г. в района на Дуранкулашкото езеро (БДЗП, 2014).

Значимост: Висока

5.2.4. Въздействие на социално икономически фактори от управляем характер.

5.2.4.1. Отравяне с пестициди и химикали, използвани в земеделието

През есента и зимата на 1988/1989 г. в цялата страна са използвани големи количества родентициди за борба с гризачите в селското стопанство. Съобщено е за десетки хиляди изтровени птици и бозайници (Мичев, 1989; БДЗП, 2014), сред които и за 7 отровени малки белочели гъски. Поради трудното определяне на вида, от тях само два случая (за 2 индивида, съобщени от опитни орнитолози) са отбелязани в базата данни на БДЗП за малката белочела гъска, но несъмнено действително отровените индивиди от този вид са повече. Наблюдаваните през следващите години, включително през 2012 г., многократни случаи на залагане на отрови за гризачи в райони, където се хранят гъските в Крайморска Добруджа, допускат вероятността този фактор да продължава да бъде опасност за малката белочела гъска и понастоящем.

Значимост: Критична

5.2.4.2. Оловно отравяне

Известно е, че водолюбивите птици са застрашени от оловно отравяне при поглъщане на оловни сачми във водоемите или местата за хранене (www.thespruce.com/how-lead-affects-birds-386483; survinat.ru/2015/03/toksichnost-svincovoj-drobi-i-zapret-na-ee/#axzz4zuzq0WxgM; www.nwhc.usgs.gov/publications/fact_sheets/pdfs/lead_poisoning_wild_birds_2009.pdf). През зимата на 2014 г. в ято от гъски, сред които има две възрастни малки белочели гъски до Дуранкулашкото езеро, е наблюдавана голяма белочела гъска, показваща типичните признаци на оловно отравяне (П. Янков, лично събщ.). Случаят позволява обосновано предположение за реална опасност от оловно отравяне и при малката белочела гъска.

Значимост: Висока

5.2.4.3. Замяряване на водоемите с химически препарати

Замяряването с химически препарати на водоемите, особено на основните места за зимуване на вида – Дуранкулашкото и Шабленското езера, както и на езерата около Бургас, потенциално може да бъде сериозен риск за пребиваващите в България малки белочели гъски, въпреки че няма установени конкретни случаи за това. Същевременно, налице са източниците на замяряване на всички места на стационаране на вида, както от препарати, използвани в селското стопанство, така и от индустриални и други източници.

Значимост: Неизвестна

5.2.5. Фрагментация на местообитанията

Фрагментацията на местообитанията при малката белочела гъска намира израз във възникване на непригодни за вида терени на местата за хранене или между тях и местата за ношуване, както и в появата на затрудняващи прелитането на птиците препятствия между местообитанията им. При това от относително обширни и монолитни, местообитанията на

вида стават по-малки по площ, откъснати и по-отдалечени едно от друго. По-малката площ е свързана с по-малко хранителни ресурси при местообитанията за хранене или с по-висока степен на безпокойство при местообитанията за хранене и тези за нощуване. Всичко това води до повишени енергийни загуби при птиците, по-малък хранителен ресурс и по-голям риск за тях. Причини за фрагментацията могат да бъдат превръщането на обработваемите площи със зимни култури около значими за вида водоеми в рекреационни селища, голф игрища и други инфраструктурни обекти, както и възникването на паркове за добив на енергия от вятъра в местообитанията на вида. Подобен ефект за вида би имало изграждането на ветропарк в района на с. Смин в Крайморска Добруджа, който би бил значима преграда между местата за нощуване и за хранене. Същото се отнася и за планирания ветропарк в ЗЗ „Златията”, който би лишил зимуващите там птици от достъп до значими хранителни местообитания. В крайна сметка този фактор води до невъзможност видът да пребивава в целия засегнат от него район. Вероятно този фактор е основната причина за отсъствието на вида в по-ново време в силно урбанизираното Софийско поле – място, където е регистриран многократно в миналото и което вероятно лежи на миграционния път на вида през България.

Значимост: Критична

5.2.6. Случайни фактори

5.2.6.1. Гибел при сблъскване с наземни съоръжения

Липсват преки данни за сблъскване на птици от този вид с въздушни електропроводи в България, но в ято, в което са наблюдавани две малки белочели гъски през февруари 2014 г. до Бургас, са регистрирани две големи белочели гъски със счупени крила от удар в проводниците. Това показва, че съществува реална опасност и за малката белочела гъска от този фактор. Потенциално подобна заплаха са и вятърните турбини в районите с концентрации на гъски в Крайморска Добруджа, особено предвид факта, че са в места с повече и по-силен вятър (затрудняващ маневрирането дори на добри летци като гъските), че са със значителна гъстота и че гъските много често са принудени да летят при лоши атмосферни условия с много ниска видимост (мъгла, мрак, снеговалеж). Заплаха могат да бъдат както самите турбини, така и съпътстващите ги новоизградени линии за пренос на електроенергия, (гибел на сива гъска от въздушен електропровод е регистрирана в България – Demerdzhiev, 2014) които се увеличават с увеличаването на териториите, заети от ветрогенератори. При това следва да се има предвид и неизбежния кумулативен ефект на този тип фактори върху вида.

Значимост: Неизвестна, потенциално висока

5.2.6.2. Гибел поради болести по птиците

През периода с птичи грип през зимата на 2006 г. е съобщено за три малки белочели гъски, намерени мъртви от експертите на РИОСВ Варна до Дуранкулашкото и Шабленското езера (Анонимус, 2006а, 2006в.). Не се съобщават подробности относно конкретната причина за смъртта на птиците, но е възможно подобни заболявания да бъдат значим фактор за вида.

Значимост: Неизвестна, потенциално висока

5.2.7. Информационни ограничения

Малката белочела гъска е твърде слабо познат вид както в международен аспект, така и в България, което силно затруднява опазването му. Има противоречия и несъответствия дори в основни източници на информация за вида, включително по отношение на базова информация. Според Дементъев, Гладков (1952, с. 310) „...малката белочела гъска прилича на голямата, но е по-дребна и благодарение на това е лесно различима в полеви условия...”. Известно е, че полево определяне на вида далеч не е така лесно, дори „...когато птиците са в полет, дори за опитни орнитолози е трудно да отличат вида...” (Jones et al., 2008, с. 29). Противоречива е информацията за вида и в някои от източниците, отнасящи се за България. Конкретните достоверни наблюдения (Боев, 1985) не съответстват на твърденията за това, че малката белочела гъска се среща твърде често, или за наблюдавани ята от хиляди птици (Арабаджиев, 1965; Зьомер, 1987; Baumgart, 1984; Nankinov, 1993). Именно поради това подобни данни не се приемат от последващите автори (Нанкинов и кол., 1997; Симеонов, Дерелиев, 2011; Aarvak et al., 1997). Особено необходимата информация за вида в България се отнася за: 1) други, освен известните, места на пребиваване, характер и пътища на миграция на вида през страната; 2) фенология на присъствието и численост на малките белочели гъски в местата на пребиваване; 3) характер на местните придвижвания на вида в районите на стационаране; 4) количеството отстрелвани малки белочели гъски; 5) степен на ловната преса на ниво място; 6) степен на идентифицираните заплахи на ниво място (особено около Дуранкулашкото и Шабленското езера и Бургаските влажни зони); 7) влияние на отравянето с препарати от селското стопанство, оловното отравяне, замърсяването на водоемите; 8) влиянието на вятърните генератори и въздушните електропроводи; 9) междувидови отношения с други видове гъски; 10) обхват и ефективност на защитените зони и защитените територии, както и на правоприлагането по отношение на вида; 11) въздействие върху вида на различните селскостопански практики.

Специфична форма на информационно ограничение, което възпрепятства постигането на законова защита и управлението на част от местообитанията на вида е обстоятелството, че малката белочела гъска не е включена като приоритетен за опазване вид в заповедите за обявяване на защитена зона BG0002009 Златията и защитена зона BG0002082 Батова. В същото време, видът е отбелязан в стандартния формуляр за двете зони. Наличните данни, включително такива от периода след излизането на заповедите за обявяване на посочените защитени зони, налагат този пропуск да бъде коригиран.

Съществено информационно ограничение е и липсата на планове за управление на ключови за опазването на вида защитени зони и неосъвременени планове за управление на ключови за вида защитени територии (ЗМ „Шабленско езеро”, ЗМ „Дуранкулашко езеро” и др.).

Значимост: Критична

6. ПРЕДПРИЕТИ МЕРКИ ЗА ОПАЗВАНЕ

След 1986 г. малката белочела гъска и местообитанията ѝ са поставени под защитата на закона, като същевременно България е подписала споразумения и други международни договори, с които е поела ангажимент за опазването на вида (защитният статус на вида в национален и международен план е представен подробно в глава 3.2. **Законов статут**).

6.1. Опазване на местообитания

6.1.1. Защитени територии

Защитените територии, които имат значение за опазване на местообитанията на малката белочела гъска и в тази връзка имат разписани адекватни режими са общо 7, в това число: ЗМ „Дуранкулашко езеро“, ЗМ „Шабленско езеро“, ЗМ „Вая“, ЗМ „Ятата“, ЗМ „Казашко“, ЗМ „Поморийско езеро“ и ПР „Атанасовско езеро“. Всички те влизат в границите на защитените зони по чл. 6, ал. 1, т. 3 от ЗБР. В рамките на Приложение 5.1. са представени режимите, разписани в заповедите за обявяване на ЗТ и планове за управлението им, които имат отношение към опазването на местообитанията на малката белочела гъска. В обхвата на приложението не е включен ПР „Атанасовско езеро“, с оглед на факта, че в рамките на резервата всички антропогенни дейности са забранени с изключение на строго дефинирани дейности, способстващи поддържането на защитената територия.

6.1.2. Защитени зони

Малката белочела гъска е отбелязана в 9 защитени зони по чл. 6, ал.1, т. 3 от ЗБР, като само в две от тях (ЗЗ „Дуранкулашко езеро“ и ЗЗ „Шабленски езерен комплекс“) се среща в численост от 15 до 50 индивида, поради което тези две зони са определени като значими за опазването на вида на световно ниво. В останалите защитени зони са отбелязани отделни индивиди по време на зимуване или миграция. Защитените зони от значение за вида се намират основно в североизточна България, района на бургаските езера, поречието на река Дунав и някои по-големи водоеми в горнотракийската низина, където основно са съсредоточени и наблюденията на вида. На база на гореизложеното значими за вида защитени зони са: Дуранкулашко езеро, Шабленски езерен комплекс, Комплекс Мандра-Пода, Бургаско езеро, Атанасовско езеро, Варненско – Белославско езеро, Язовир Пясъчник, Поморийско езеро, Рибарници Мечка. В резултат на нови проучвания след 2007 г. видът е отбелязан като приоритетен за опазване и в още 3 защитени зони: ЗЗ „Батова“, ЗЗ „Златията“ и ЗЗ „Било“. Основните защитени зони, обявени с цел опазване и поддържане на местообитанията на малката белочела гъска са:

- **ЗЗ „Дуранкулашко езеро“ (BG0002050).** В рамките на ЗЗ попада ЗМ „Дуранкулашко езеро“.
- **ЗЗ „Шабленски езерен комплекс“ (BG0000156).** В рамките на ЗЗ попада ЗМ „Шабленско езеро“.
- **ЗЗ „Мандра – Пода“ (BG0000271).** В рамките на ЗЗ попадат ЗМ „Пода“, ЗМ „Узунгерен“, ЗМ „Устие на река Изворска“
- **ЗЗ „Бургаско езеро“ (BG0000273).** В рамките на ЗЗ попада ЗМ „Вая“.
- **ЗЗ „Атанасовско езеро“ (BG0000270).** В рамките на ЗЗ попада ПР „Атанасовско езеро“
- **ЗЗ „Било“ (BG0002115).**
- **ЗЗ „Варненско – Белославско езеро“ (BG0000191).** В рамките на ЗЗ попада ЗМ „Казашко“.
- **ЗЗ „Язовир Пясъчник“ (BG0002010).**
- **ЗЗ „Поморийско езеро“ (BG0000152).**
- **ЗЗ „Рибарници Мечка“ (BG0002024)**

- **33 „Батова“ (BG0002082)**
- **33 „Златията“ (BG0002009)**

В Приложение 5.2. са представени забраните, разписани в заповедите за обявяване на защитените зони от ключово значение за опазването на малката белочела гъска и местообитанията ѝ.

6.2. Преки природозащитни мерки, изследователски мерки и мониторинг

Малката белочела гъска има в България много висок защитен статус (виж глава 3.2.). Поради посочените по-горе проблеми в отличаването на вида от голямата белочела гъска, както и поради проблеми, отнасящи се до правоприлагането, видът е далеч от състояние, в което оцеляването на индивидите в страната да е сигурно. Значение за опазването на вида имат следните природозащитни мерки и дейности:

Законодателни

6.2.1. Правоприлагане

Основното предизвикателство в опазването на малката белочела гъска е прилагането на практика на високия защитен статут на вида. В тази посока са постоянните действия по контрола на лова, осъществявани от държавните институции (ИАГ, МОСВ, МВР). Особено полезно се оказва създаването на възможност за сигнализиране за нарушения чрез т.н. „зелени телефони“ на институциите. За избягване на затрудненията, с които се сблъскват инспектиращите при проверки на техни съграждани или на високопоставени лица, в последните десетилетия към усилията на институциите се присъединиха ловни сдружения и природозащитни НПО. В някои от ключовите за малката белочела гъска места (Дуранкулашко езеро, Шабленски езерен комплекс и др.) през сезона за лов на гъски се осъществяват смесени патрули от представители на ИАГ, ловните сдружения и БДЗП, като броят на съставените актове и предотвратени нарушения показват, че ефективността от тях е значителна.

6.2.2. Въвеждане на забранени за лов зони около ключовите за вида водоеми

През 2012 г. БДЗП предприе инициатива за създаване на забранени за лов зони около основните места на зимуване на малката белочела гъска – Дуранкулашкото езеро и Шабленския езерен комплекс. С подкрепата на ИАГ, МОСВ и някои ловни сдружения са предприети първите стъпки за осъществяването ѝ. С предлаганата свободна от лов зона не само се осигурява минимално безпокойство на гъските в ключовите им места за ношуване, но и задържане на ятата (вкл. на голямата белочела гъска) в пределите на България и реално по-добри възможности за спортен лов и ловен туризъм. Причината за това е, че при повишена ловна преса непосредствено до езерата, ятата ношуват в морето, а денем птиците се хранят в Румъния, където ловът в цялата крайгранична зона е забранен, и на практика възможностите за лов на голяма белочела гъска около Шабленското и Дуранкулашкото езера са много по-малки, отколкото ако птиците остават да ношуват в тях. Инициативата все още не е доведена докрай поради съпротива от страна на определени фактори в района на Община Шабла, причините за което са по-скоро конюнктурни, отколкото същностни.

6.2.3. Създаване на трайна основа за целенасочено опазване на вида

През 2011 г. БДЗП предприема целенасочени комплексни дейности по опазване на вида в България, в рамките на мащабен трансграничен проект по Програмата Лайф+ на ЕС „Опазване на Феноскандинавската популация на малката белочела гъска в ключовите за нея места за престой и зимуване по европейския миграционен път”. На база на резултати от предходни проучвания е проведено целенасочено търсене на местата за зимуване и престой на вида в България, цялата информация за вида в страната е събрана и дигитализирана, инициран е процес по създаване на настоящия план за действие в рамките на семинар с международно участие, обучени са доброволни сътрудници за прилагане на методи за мониторинг и разпознаване на вида, задействан е процес по реализиране на съвместни контролни проверки за прилагане на природозащитното законодателство в ключови за вида влажни зони в страната.

През 2012 г. МЗХ, съвместно с БДЗП / BirdLife Bulgaria, разработват и започват прилагането на агроекологична дейност, насочена към достатъчно количество храна за зимуващите видове гъски в страната, сред които и малката белочела гъска. Дейността е включена към мярка 214 от ПРСР 2007 – 2013 г. Същата дейност е включена и в ПРСР 2014 – 2020 г.

В периода 2011 – 2014 г., в рамките на LIFE + проект „Сигурни зимовища за червеногушата гъска”, БДЗП реализира проучвания на хранителните навици на червеногушите и др. видове гъски в района на Крайморска Добруджа. На тази основа е моделирана агроекологична дейност, насочена към осигуряване на достатъчно по количество и качество храна за червеногушата гъска. С оглед на това, че в района местообитанията на червеногушата гъска и малката белочела гъска се припокриват, прилагането на разработената дейност ще има ефект и върху двата вида. През 2014 г. МЗХ, стартира прилагането на дейността, посредством включването и в ПРСР 2014 – 2020 г.

6.2.4. Изследователски дейности

Данни за малката белочела гъска са събирани епизодично още от края на 19 в. (Христович, Г. К. 1890; Простов, 1964; Нанкинов и кол., 1997; Костадинова, Дерелиев, 2001; Michev, Profirov, 2003 и др.). Налице са и публикации, обобщаващи цялата достъпна до момента информация за вида (Патев, 1950; Арабаджиев, 1965; Боев, 1985; Симеонов, Дерелиев, 2011; Nankinov, 1992, 1993). Независимо от това, липсва специално, целенасочено проучване на малката белочела гъска, което да обхване систематично цялата страна и да приложи подходящи за изследването на вида методики. Първият опит за подобно проучване е направен през 1996 г. от българо-норвежки екип от експерти на БДЗП и NOF (партньорите на двете страни в BirdLife International). Обследвани са подходящите за вида водоеми и места за хранене в цялата страна и са събрани данни за разпространението, заплахите, значимите за вида места и т.н. (Aarvak et al., 1997) (Приложение 3). През 1998 г. е проведено целенасочено проучване върху зимуването на малката белочела гъска в Крайморска Добруджа (Petkov et al., 1999). След 2011 г. в рамките на LIFE + проекта „Опазване на Феноскандинавската популация на малката белочела гъска в ключовите за нея места за престой и зимуване по европейския миграционен път” започна целенасочено проучване на разпространението, фенологията на пребиваване, характера на придвижванията и други особености на вида в страната. През периода след 1996 г. част от данните за наблюденията на вида в България са въведени в Интернет – в Портала за малката белочела гъска. Всички известни сведения за пребиваване на вида в страната са обобщени в база данни за вида.

В периода 2012 – 2014 г., в рамките на проект „Сигурни зимовища за червеногушата гъска”, изпълняван от БДЗП с финансовата подкрепа на програма LIFE +, е проведено изследване на влиянието на хранителните навици на дивите гъски върху посевите със зимни зърнено – житни култури. Резултатите от проучването за сезона 2012 – 2013 г. сочат липса на статистически значима разлика между пробните и контролни площадки, т.е. не е установено значително въздействие на гъските върху посевите. Резултатите за периода 2013 – 2014 г. сочат редукция на посевите с 15%, т.е. установено е въздействие върху посевите и реколтата.

6.2.5. Мониторинг

От 1977 г. в България се осъществява ежегодно Среднозимно преброяване на водолюбивите птици (около средата на януари) по единна методика с останалите европейски страни. По време на тази по същество мониторингова дейност са събирани данни и за малката белочела гъска. Тъй като за установяването на вида се изисква различна методика (той практически не може да бъде регистриран при стандартната за Среднозимното преброяване методика), събраните данни за малки белочели гъски са случайни и не могат да се разглеждат като мониторинг на вида. Подобна е ситуацията и с провеждания през 2008-2014 г. мониторинг на зимуващите гъски в района на ветропарка северно от нос Калиакра, макар там видът да не е регистриран (<http://www.aesgeoenergy.com/site/Studies.html>). По време на провеждания от БДЗП двуседмичен мониторинг на водолюбивите птици във влажните зони в Крайморска Добруджа през периода ноември-март на 1995-2000 г. малката белочела гъска е била предмет на специално внимание, резултатите от което са обобщени в доклада от мониторинга (Дерелиев, 2000). След този период въпреки продължения мониторинг на зимуващите водолюбиви птици, малката белочела гъска не е била проучвана целенасочено.

6.3. Повишаване осведомеността за вида и необходимостта от опазването му

Един от основните проблеми, водещ до отстрелване на малки белочели гъски, е трудното отличаване на вида в полеви условия от голямата белочела гъска. За повишаване осведомеността на ловците за вида, през 1997 г. БДЗП издава специален плакат, в който се дават основни данни за малката белочела гъска и начините, по които може да се отличи от голямата.

През 1999 г. в рамките на Българо-Швейцарската програма за опазване на биологичното разнообразие е издадена на няколко езика специална дигляна за ловците, целяща да ги осведоми за природозащитния статус и начините на определяне на дивите гъски, в т.ч. и на малката белочела гъска.

През 2012 г. БДЗП издава „Помагало за ловеца: птици”, предназначено да улесни решаването на основен проблем пред ловеца, излязъл на лов за птици – бързото и лесно разпознаване на ловните и неловни видове. С подробен текст и точни илюстрации на кацнала и на летяща птица са показани разликите и между малката белочела гъска и сродните ѝ видове. Посочени са и някои основни изисквания на законодателството, с които всеки ловец трябва да се съобразява. Поради големия интерес сред ловците, изданието е отпечатано повторно, макар в съкратен вариант.

В различни популярни и специализирани ловни издания, са публикувани редица статии за малката белочела гъска, с които се представя вида и проблемите пред опазването му (Янков, 1996; Anonymous, 1998 и др.).

7. НЕОБХОДИМИ ПРИРОДОЗАЩИТНИ ДЕЙСТВИЯ

Този раздел предоставя набора от приоритетни мерки и действия за опазване на вида и ключовите му места и местообитания, разработени въз основа на обобщената и анализирана информация за биологията, екологията, разпространението, числеността, заплахите и предприетите до момента природозащитни действия. Значението на набора от приоритетни мерки и дейности е оценен по отношение на важността и приоритетност за тяхното изпълнение в съответствие с критерии посочени в Приложение 6.

7.1. Законодателни и управленчески

С тези мерки се цели да се насърчава въвеждането и провеждането на политики, които осигуряват дългосрочното опазване на малката белочела гъска и на нейните местообитания.

7.1.1. Ловно и природозащитно законодателство и правоприлагане

7.1.1.1. Да се внесат поправки в ловното законодателство (ЗЛОД / ППЗЛОД), с които да се въведе лимит на ловна преса (максимален брой ловци на ден на хектар) и да се повишат изискванията за докладване на нормата на отстрел, в ключовите райони на нощуване на диви гъски.

Цел: Сnižаване на риска и превенция върху незаконния отстрел на вида, около ключовите места за нощуване.

Значимост: Висока

Приоритет: Незабавна

Индикатор: Внесени промени в ЗЛОД / ППЗЛОД, чрез които е определен лимит на ловна преса (максимален брой ловци на ден на хектар) и по-високи изисквания за докладване на нормата за отстрел в ключовите райони на нощуване на диви гъски.

7.1.1.2. Да се въведе забрана за ползване на оловни сачми при лов на водолубиви птици в ЗЗ „Дуранкулашко езеро“, ЗЗ „Шабленски езерен комплекс“ и ЗЗ „Бургаско езеро“.

Цел: Сnižаване на риска от оловно отравяне на малки белочели гъски в основните места за стационариране и зимуване.

Значимост: Висока

Приоритет: Незабавна

Индикатор: Забраната е въведена в списъка с режимите, включени в заповедите за обявяване на съответните ЗЗ или е включена в плановете за управлението им.

7.1.1.3. Да се внесат промени в ловното законодателство (ЗЛОД / ППЗЛОД) и ЗБР, насочени към повишаване на санкциите, включително отнемане право на лов и повторно явяване на изпит за възстановяването му, при нарушения на закона в места от ключово значение за световно застрашени видове птици.

Цел: Предотвратяване отстрела и безпокойството при лов на малката белочела гъска в местата за нощуване и други ключови територии за зимуване на вида.

Значимост: Висока

Приоритет: Средносрочна

Индикатор: Внесени промени в ЗЛОД / ППЗЛОД и ЗБР, които предвиждат отнемане на правото на лов при нарушения на закона в местата за нощуване и други ключови територии за зимуване на световно застрашени видове птици.

7.1.2. Национална екологична мрежа и НАТУРА 2000

7.1.2.1. Да се внесат допълнения в стандартните формуляри за защитени зони, в които вида се среща редовно и отговарят на критериите за опазването му, насочени към отразяването му сред видовете, чиито местообитания са предмет на опазване.

Цел: Осигуряване на законова защита на вида и местообитанията му, и създаване на възможност за ефективното им опазване и управление, чрез изготвянето на плановете за управление на защитените зони.

Значимост: Висока

Приоритет: Незабавна

Индикатор: Внесени допълнения в стандартните формуляри за защитени зони, отразяващи наличието и основните параметри за статуса на вида.

7.1.2.2. Да се разработи инструкция, съдържаща стандартен набор от режими, мерки и насоки, съответстващи на екологичните изисквания на малката белочела гъска, които да бъдат включвани при разработване на плановете за управление на ЗЗ от мрежата НАТУРА 2000 и на ЗТ, в които видът се среща.

Цел: Осигуряване на ефективно управление и опазване на защитени зони, в които местообитанията на вида са предмет на опазване, съответстващи на екологичните изисквания и особености на вида.

Значимост: Висока

Приоритет: Незабавна

Индикатор: Разработена инструкция, съдържаща стандартен набор от режими, мерки и насоки, които осигуряват базовите екологични изисквания на малката белочела гъска в местата на срещане; документът е предоставен и е наличен в съответните РИОСВ и се взема под внимание при разработването на плановете за управление.

7.1.2.3. Приоритетно да се изготвят интегрирани плановете за управление на защитени зони от ключово значение за вида.

От най-съществено значение за опазването на ключови местообитания на вида са ЗЗ „Шабленски езерен комплекс“, ЗЗ „Дурнакулешко езеро“, ЗЗ „Атанасовско езеро“, ЗЗ „Бургаско езеро“, ЗЗ „Мандра - Пода“, ЗЗ „Златията“. От ключово значение за ефективното опазване на вида е планираните мерки за управление да се базират на резултати от целенасочени научни проучвания върху биологията и екологията на малката белочела гъска и другите видове предмет на опазване в зоните. Важен аспект в това отношение е оценка на изпълнението на съществуващите плановете за управление на ЗТ и обективна научна оценка на съществуващите заплахи. От определящо значение за ефективното разработване и прилагане на плановете в частта им касаеща опазването на малката белочела гъска, е ефективното определяне на референтни стойности за благоприятен природозащитен статус на вида.

Цел: Осигуряване опазването и законовата защита на ключовите места и местообитания на вида и ефективно финансиране на дейностите в тази насока.

Значимост: Висока

Приоритет: Постоянна

Индикатор: 5 години след одобряването на плана са разработени, или е започната процедура за разработване на мин. 3 плана за управление на защитени зони от ключово значение за вида.

7.1.3. Селско и рибно стопанство

7.1.3.1. Да се изготви анализ на покритието на „слоя за допустимост“ по агро-екологичните дейности, насочени към опазване и оптимизиране на хранителните местообитания на зимуващите гъски и червеногушата гъска, включени в ПРСР 2014 – 2020 г., с оглед припокриване с хранителните местообитания на малката белочела гъска. Включване на местообитания на вида в слоя при установяване на необходимост.

Цел: Запазване и осигуряване на подходящи по площ и качество хранителни местообитания за малката белочела гъска в районите на зимуване.

Значимост: Висока

Приоритет: Краткосрочна

Индикатор: Изготвен анализ и включени хранителни местообитания на вида в слоя за допустимост при доказана необходимост.

7.1.3.2. Да се осигури въвеждането на стимули за занижено ползване и третиране с алтернативни, в това число и биологични, препарати за борба с гризачи в местата за хранене на зимуващи гъски.

Цел: Предотвратяване гибел на малки белочели гъски поради отравяне от неправилно или нераглементирано използване на родентициди и други химически препарати. Сnižаване възможността за натрупване на вредни химикали в организма на птиците, което може да повлияе на преживяемостта и възможността им за размножаване.

Значимост: Висока

Приоритет: Краткосрочна

Индикатор: Няма случаи на отровени гъски от родентициди. Статистическо намаляване на използваните конвенционални родентициди в основните места на зимуване.

7.1.3.3. Да се въведе забрана за присъствие на рибарски лодки в откритите водни площи в частта от денонощието, когато птиците ги използват за водопой или нощуване (часовете от 11:00 до 13:00 и от 16:00 до 09:00 на другия ден), в ключовите за вида места.

Цел: Предотвратяване на безпокойството на малката белочела гъска и на лишаването на птиците от критични за оцеляването им потребности (вода за пиене, почивка и сън).

Значимост: Висока

Приоритет: Средносрочна

Индикатор: Въведена забрана и липса на случаи на установени лодки, през посочените интервали на денонощието в използваните от гъските водни огледала в ключовите за вида влажни зони.

7.1.4. Регионално планиране

7.1.4.1. Да се интегрират мерките заложи в настоящия План, в плановете за управление на ключовите места (ЗЗ и ЗТ) за вида, териториално устройствени плановете, стратегии за местно развитие, Националният план за опазване на биологичното разнообразие и други релевантни национални политики и документи (програми, проекти и стратегии).

Цел: Осигуряване на адекватно финансиране на мерките, заложи в плана и прилагане на интегриран и устойчив подход за опазване на ключовите за вида места и местообитания.

Значимост: Висока

Приоритет: Активна / Постоянна

Индикатор: Приоритетни дейности от настоящия план са интегрирани в Националния план за опазване на биологичното разнообразие, други национални и регионални секторни плановете, програми, проекти и политики, имащи отношение към опазването на ключовите за вида места и местообитания. Брой документи и политики, в които са заложи мерки от настоящия план.

7.1.4.2. Да се интегрират в общинските плановете и програми, в районите на зимуване на малката белочела гъска, екологичните изисквания и природозащитните нужди на вида, на дейности, които да стимулират опазването на вида, в това число развитие на специфичен устойчив туристически продукт (включващ и други атрактивни видове птици).

Цел: Създаване на предпоставки за опазване на вида и местообитанията му на местно ниво. Създаване на икономически стимули за местните хора за опазване на малката белочела гъска и увеличаване на финансовите им приходи.

Значимост: Висока

Приоритет: Средносрочна

Индикатор: Общинските плановете са съобразени с изискванията на вида и важните за него места. Поне в пет населени места в границите на основните общини, в които зимува малката белочела гъска има разработен специфичен туристически продукт, носещ финансови приходи за местните хора на базата на зимуващите в района птици.

7.2. Пряко опазване на вида и местообитанията му

Дейностите в този раздел целят да се предотвратят случаите на гибел и на влошаване физическото състояние на малките белочели гъски и да се осигури ефективна защита на местата от значение за вида в България.

7.2.1. Въвеждане на неловна зона около ключовите за зимуването на малката белочела гъска места в района на Дуранкулашкото езеро и Шабленския езерен комплекс с обхват до 350 м.

Цел: Предотвратяване отстрела на малки белочели гъски и безпокойството от лова в ключовите за вида места.

Значимост: Висока

Приоритет: Средносрочна

Индикатор: Въведени са ограничения за лов в рамките на територията на ЗЗ „Дуранкулашко езеро“ и ЗЗ „Шабленски езерен комплекс“, с обхват от мин. 350 м от брега на езерата през месец януари.

7.2.2. Да се организират и провеждат периодични, съвместни контролни проверки между представители на РИОСВ, ИАГ, ИАРА и НПО за превенция на браконьерството и прилагане на природозащитното законодателство в места от ключово значение за вида.

Цел: Ограничаване и прекратяване браконьерството, безпокойството и други форми на отрицателно въздействие върху вида и местообитанията му, и подобряване на координацията между институциите в тази насока.

Значимост: Ключова

Приоритет: Незабавна / Постоянна

Индикатор: Брой проведени съвместни контролни проверки в обхвата на ключови за вида места. Брой (не) заловени и санкционирани нарушители.

7.2.3. Да се актуализират плановете за управление на ЗМ „Дуранкулашко езеро“ и ЗМ „Шабленско езеро“, като се отразят екологичните изисквания на малката белочела гъска, режими и мерки за опазването на вида.

Цел: Осигуряване на подходящо управление, поддържане и възстановяване, където е необходимо, на ключовите за малката белочела гъска места, с цел поддържане на оптимални условия за вида в тях.

Значимост: Висока

Приоритет: Краткосрочна

Индикатор: До 2019 г. са осъвременени и приети плановете за управление на двете ЗМ.

7.2.4. Да се организират и провеждат периодични, съвместни контролни проверки с участието на представители на НСРЗ, РИОСВ, БАБХ и НПО, насочени към превенция и контрол върху видовете и количествата на използвани родентициди и други химически препарати в районите, които малката белочела гъска използва за хранене.

Цел: Предотвратяване отравянето на малки белочели гъски от родентициди и други химически препарати, използвани в селското стопанство, и подобряване на координацията между отговорните институции и НПО в тази насока.

Значимост: Висока

Приоритет: Постоянна

Индикатор: Брой проведени съвместни контролни проверки в обхвата на ключови за вида места, за осъществяване на ефективен контрол върху използваните родентициди и други химически препарати в местата за хранене на малката белочела гъска. Брой (не) заловени и санкционирани нарушители.

7.2.5. Да се изгради специализирана туристическа инфраструктура за наблюдение и фотографирание на птици, с оглед, избягване на безпокойството на птиците и даващ възможност за добро наблюдение, като алтернатива на

безконтролното следване на ятата от фотографи и любители на наблюдението на птици.

Цел: Предотвратяване безпокойството и енергийните загуби на малката белочела гъска от безконтролния фотографски и туризъм за наблюдаване на птици.

Значимост: Ниска

Приоритет: Дългосрочна

Индикатор: Изградени са минимум три специални укрития в места, подходящи за наблюдение и фотографиране на диви гъски, и е създаден механизъм за използването им по предназначение и без рискове от безпокойство на птиците.

7.3. Изследвания и мониторинг

7.3.1. Да се изгради мрежа от подготвени в издирването и определянето на малката белочела гъска полеви сътрудници в районите на потенциално срещане на вида и създаване на система за оповестяване в реално време за поява на вида в страната.

Цел: Максимализиране възможността за регистриране присъствието на вида, своевременно реагиране за събиране на данни и предприемане действия за опазване на малката белочела гъска при установяването ѝ в България.

Значимост: Висока

Приоритет: Постоянна

Индикатор: Създадена и обучена „мрежа“ от полеви сътрудници в основните места на срещане на малката белочела гъска в страната; разработена е и се прилага стандартна процедура (протокол от последователни действия) за оповестяване за поява на вида и действие за опазването му.

7.3.2. Да се провеждат целенасочено изследване и мониторинг (чрез прилагане на споменатата в т. 7.3.3 видово-специфична методика) върху разпространението на малката белочела гъска в известни, исторически и потенциални находища на територията на страната.

Към настоящия момент основните места за зимуване на вида са известни, въпреки това е необходимо системно проследяване на тенденциите в колкото се може повече водоеми, които предлагат подходящи условия за зимуване, изхранване и почивка на вида.

Цел: Създаване на научна основа за интегриран анализ и вземане на управленчески решения за опазване популациите на вида и ключовите му места и местообитания.

Значимост: Висока

Приоритет: Постоянна

Индикатор: Публикувана минимум една научна статия на 5 години, отразяваща резултатите от проведените проучвания и мониторингови схеми.

7.3.3. Да се разработи и включи в НСМСБР видово специфична методика за дългосрочен мониторинг на малката белочела гъска в България през целия период на пребиваването ѝ в страната.

Цел: Проследяване промените и тенденциите в разпространението, числеността, сроковете на срещане в различните части на страната, възрастовата структура, физическото състояние, особеностите на използване на хранителните местообитания, взаимовръзката им с местата за нощуване, междувидовите отношения с други видове гъски и другите особености на пребиваване на малката белочела гъска в България, както и на заплахите за вида. Вземане на ефективни управленчески решения за опазване на вида и местообитанията му на база научно достоверна информация.

Значимост: Висока

Приоритет: Краткосрочна

Индикатор: Разработена и внесена за съгласуване с МОСВ и ИАОС методика за мониторинг на малката белочела гъска и тази методика се изпълнява ежегодно през периода 1-ви ноември до 1-ви март на следващата година. Изготвени и публикувани мин. 2 научни статии на база резултатите от проведения мониторинг.

7.3.4. Да се осъществи координиране на мониторинга на малката белочела гъска с този в останалите страни от ареала на Феноскандинавската и Западната основна субпопулации на вида.

Цел: Оценяване числеността на птиците в посочените субпопулации, значимостта на отделните страни и влажни зони за вида, уточняване на миграционните пътища и фенологията на прелета и зимуването на вида, проследяване промените в пребиваването на малката белочела гъска в различните части на ареала му. Вземане на ефективни управленчески решения за опазване на вида и местообитанията му на база научно достоверна информация.

Значимост: Висока

Приоритет: Постоянна

Индикатор: Провежданият в България мониторинг на малката белочела гъска е съгласуван с аналогичните програми за мониторинг, осъществявани в други страни от ареала на Феноскандинавската и Западната основна субпопулации на вида.

7.3.5. Да се проучат придвижванията на малката белочела гъска с помощта на сателитна телеметрия и цветни пръстени (на птици, снабдени с предаватели и пръстени в други страни, както и при възможност – на подходящи птици, уловени в България).

Цел: Установяване особеностите на придвижване на малката белочела гъска в България, местата от значимост за вида, потенциални заплахи и проблеми при пребиваването му в страната, както и подпомагане на планирането и прилагането на мерки за опазване на вида.

Значимост: Висока

Приоритет: Постоянна

Индикатор: Преминалите през България индивиди със сателитни предаватели и цветни пръстени са установени на терена и е събрана визуална информация за особеностите на пребиваването им, местообитанията, заплахите и други данни от значение за опазването на вида, които са обнародвани. При улавяне на малка белочела гъска в България, чието състояние позволява поставянето на сателитен предавател, същата е снабдена с такъв, опръстенена е с цветен пръстен и е проследено придвижването ѝ.

7.3.6. Да се актуализира ежегодно информацията за разпространението и числеността на вида по време на зимуване и миграция в НСМСБР.

Мярката включва провеждане на мониторинг (чрез прилагане на споменатата в т. 7.3.3 видово-специфична методика) върху разпространението и числеността на вида в рамките на известните находища по време на зимуване и миграция, и интегриране на събраната информация в Националната база данни към НСМСБР. Предвид това събраните данни от мониторинговите дейности следва да се изпращат в ИАОС за отразяване в информационната система към НСМСБР.

Цел: Създаване на научна основа за интегриран анализ и вземане на управленчески решения за опазване популациите на вида и ключовите му места и местообитания, и оптимизиране на процеса на планиране и прилагане на мерки за опазване и устойчиво управление на вида на база научнодостоверни данни.

Значимост: Висока

Приоритет: Постоянна

Индикатор: Ежегодно актуализирана база данни към НСМСБР с цялата налична информация за вида. Всички заинтересовани страни предоставят и ползват информация от базата данни към НСМСБР.

7.3.7. Да се проведе проучване на влиянието на ловната преса върху малката белочела гъска в районите от значимост за вида.

Цел: Оценка на степента на риска за отстрел на малки белочели гъски в основните места на стационаране на вида при миграция и зимуване и набелязване на мерки за снижаване на този риск и взимане адекватни управленчески решения за превенция в тази насока.

Значимост: Висока

Приоритет: Средносрочна

Индикатор: Осъществено е проучване на ловната преса на годишна основа и на ниво „място” в районите на 33 Дуранкулашко езеро, Шабленски езерен комплекс, Мандра – Пода, Свищовско-Беленска низина, Атанасовско езеро, Бургаско езеро, Златията, Било, Язовир Пясъчник, Батова, Язовир Овчарица, Варненско-Белославско езеро, Поморийско езеро, Рибарници Мечка и резултатите от него са обнародвани. Публикувана мин. 1 публикация на база резултатите от проведеното проучване.

7.3.8. Да се проучи използването на родентициди и други опасни химически препарати в земеделските площи, използвани от малката белочела гъска за хранене.

Цел: Оценка на степента на риск от отравяне на малки белочели гъски в основните места на хранене на вида и получаване на базови данни за сравнение мащаба на употреба на такива препарати.

Важност: Висока

Спешност: Средносрочна

Индикатор: Осъществено е базово проучване на размера, обхвата и формите на употреба на родентициди и други опасни за вида химически препарати в основните места за хранене на малката белочела гъска; резултатите от проучването са обнародвани. Разработена мин. 1 публикация с резултати от проведените проучвания.

7.3.9. Да се провежда ежегодно оценяване на числеността на малката белочела гъска на базата на броя на зимуващите в страната големи белочели гъски.

Цел: Определяне размера на зимуващата в България популация на малката белочела гъска.

Значимост: Висока

Приоритет: Постоянна

Индикатор: Разработена е и се прилага методика за оценка числеността на малката белочела гъска на базата на броя на зимуващите в страната големи белочели гъски, като за последния се използват данните от Среднозимното преброяване, от мониторинга на влажните зони в Крайморска Добруджа или от специални преброявания на вида; ежегодно е извършена научно обоснована оценка на броя зимуващи в България малки белочели гъски, данните са обнародвани и достъпни за ползване.

7.4. Повишаване осведомеността, природозащитната култура и уменията за опазване на вида

7.4.1. Да се повиши осведомеността на ловците за малката белочела гъска, включително познанията им за отличаване на вида чрез популярни публикации и издания, електронни средства и пряко общуване.

Цел: Намаляване риска от отстрелване на малки белочели гъски.

Важност: Висока

Специалност: Постоянна

Индикатор: В печатни и електронни издания за ловци са публикувани минимум 10 материала, отнасящи се за малката белочела гъска и предоставящи информация за отличаването на вида, природозащитното му състояние и проблеми, състоянието и заплахите за вида в страната, влиянието на оловните сачми върху водолубивите птици, законовите разпоредби във връзка с опазването му и друга информация от полза за опазването на пребиваващите в България птици.

7.4.2. Да се организират и проведат периодични информационни срещи и разяснителни кампании сред земеделските стопани в районите на пребиваване на малката белочела гъска, в рамките на които да бъде представяна следната информация:

- резултати от провеждани проучвания, в това число резултатите от проучвания за влиянието на дивите гъски върху посевите и популяризиране на възможностите на агроекологичните схеми в това отношение;
- представяне на мерките и дейности от ПРСР 2014 – 2020, насочени към опазване и поддържане на хранителните местообитания на видовете гъски и съдействие на местните фермери в процеса на кандидатстване;
- представяне на рисковете за вида от неправилната употреба на родентициди и други химически препарати в земеделието, популяризиране прилагането на биологичните методи на борба (поставяне на кацалки и гнездилки за хищни птици) или употребата само на биологични родентициди в ЗЗ;
- друга информация, насочена към осигуряване на активно участие на земеделските стопани в опазване на вида и местообитанията му.

Цел: Опазване и ефективно управление на вида и местообитанията му, чрез създаване на преки икономически стимули за земеделските стопани, намаляване на случаите на прогонване на гъски от земеделските площи и ограничаване използването на опасни за малката белочела гъска химически препарати в местата за хранене на вида.

Значимост: Висока

Приоритет: Постоянна

Индикатор: Организиран и проведен минимум 10 информационни срещи със земеделски стопани на година. Информация по темите е публикувана в минимум 10 специализирани електронни и печатни медии, на годишна база. Предоставена експертна и техническа помощ и консултации на всички заинтересовани земеделски стопани, за кандидатстване по съответните дейности от ПРСР 2014 – 2020 г.

7.4.3. Да се разработят и разпространят насоки за земеделските производители относно употребата на токсични вещества

Цел: Преустановяване на смъртността на малката белочела гъска, предизвикана от употребата на токсични вещества в селското стопанство

Значимост: Средна

Приоритет: Постоянна

Индикатор: Разработени и разпространени сред земеделските производители насоки, относно употребата на токсични вещества в ключовите за вида зимовища. Резултатите от проведено проучване върху заплахите и лимитиращите фактори за вида, сочат липса на случаи на загинали екземпляри в резултат на употребата на токсични вещества в селското стопанство.

7.4.4. Да се популяризира етичния кодекс за наблюдаване на птици и за фотографиране на диви животни в България.

Цел: Намаляване безпокойството на малката белочела гъска в местата за хранене и почивка.

Значимост: Ниска

Приоритет: Постоянна

Индикатор: Етичният кодекс за наблюдаване и фотографиране на птици е качен на минимум 5 сайта за птици, туризмът за наблюдаване на птици и фотографиране на дива природа; представен е на минимум 3 пленера на фотографи на дива природа; не са установени или са регистрирани по-малко от 3 конкретни случая годишно на прогонване на ята от диви гъски от наблюдаващите птици туристи или фотографи на дива природа.

7.4.5. Да се подобри осведомеността и природозащитната култура на любителите на наблюдение на птици и фотографите на диви животни относно изискванията на природозащитното законодателство.

Цел: Намаляване безпокойството на малката белочела гъска в местата за хранене и почивка.

Значимост: Средна

Приоритет: Постоянна

Индикатор: Изискванията на природозащитното законодателство, имащи отношение към наблюдаването и фотографиране на птици са качени на минимум 5 сайта за птици, туризъм за наблюдения на птици и фотографиране на дива природа; представени са на минимум 3 пленера на фотографи на дива природа; не са установени или са регистрирани по-малко от 3

конкретни случая годишно на прогонване на ята от диви гъски от наблюдаващи птиците туристи или фотографи на дива природа.

7.5. Адаптивни и смекчаващи мерки

7.5.1. Да се осигури обмен на информация и да се координират дейностите по опазване на малката белочела гъска с международни институции и организации, работещи за опазването на вида.

Цел: Координиране на работата и обмен на информация между заинтересованите институции и организации на международно ниво, за ефективно опазване на малката белочела гъска в целия ѝ ареал.

Значимост: Средна

Приоритет: Постоянна

Индикатор: Взето участие с публикации, постери, презентации и др. в минимум пет значими срещи за опазване на вида или други видове водолюбиви птици в международен мащаб. Информация и заложен приоритет за опазване на вида в България, интегрирани в международни документи, касаещи опазването му.

7.5.2. Да се осъществи трансгранично сътрудничество за прилагане на съвместни дейности по опазване на малката белочела гъска и ключовите за вида места и местообитания.

Цел: Прилагане на координирани и приоритетни общи действия между заинтересованите институции и организации в трансграничен план за ефективно опазване на малкия корморан и ключовите за вида места и местообитания.

Значимост: Ключова

Приоритет: Активна

Индикатор: Осъществени съвместни дейности и минимум един съвместен проект за опазване на вида и местообитанията му в рамките на 10-годишния период на изпълнение на плана.

8. МОНИТОРИНГ И ОЦЕНКА НА ПЛАНА

Мониторингът представлява процес на непрекъснато проследяване (събиране, обработване, анализ и оценка на подбрана информация за предвидените дейности) в хода на изпълнението на настоящия план. Оценката включва отчитане на степента, в която той е постигнал заложените цели (оценка на ефективността на плана).

Изпълняват се с цел определяне възможностите на плана да изпълни дейностите, да постигне планираните цели и да осигури желаното въздействие. Мониторингът и оценката помагат в процеса на вземане на решения за нуждата от колективни мерки, изменения и адаптиране или актуализиране на плана, промяна на основния подход на плана или дори неговото прекратяване. Необходими са за отчетността и за целите на координацията за изпълнение на плана в краткосрочен и дългосрочен план.

Системата за мониторинг на настоящия план е разработена на база:

1. Идентифициране на областите на наблюдение на резултатите и продуктите

Областите на наблюдение в настоящия документ обхващат действията и аспектите, които са ключови за постигането на основната цел и подцелите на Плана.

2. Идентифициране на основни въпроси и критерии/променливи

За всяка област на наблюдение са определени критерии/променливи за мониторинг. Този процес е улеснен чрез формулирането на основни въпроси, посочващи елементите с най-съществено значение за плана.

3. Определяне на индикатори и норми/стандарти.

Индикаторите в настоящия план са пряко наблюдаеми елементи, които спомагат за установяване на разликите в статуса на даден феномен, в качествено или количествено отношение, в рамките на определен период от време. Индикаторите измерват явленията, които са пряко или косвено свързани с областта на наблюдение и със съответния основен въпрос/критерий. Извън матрицата за мониторинг и оценка, всяка една от заложените мерки в настоящия план съдържа индикатори за измерване на успеха от прилагане на мерките.

4. Критерии за оценка и подбор на показателите.

Използваните критерии за избор на индикатори са: надеждност, уместност, чувствителност и целесъобразност.

5. Честота на наблюденията

Координацията при изпълнението на настоящия план е основен елемент за постигане на заложените цели. За нейното постигане е необходимо:

5.1. Да се проведат минимум две годишни срещи на работната група, изпълняваща дейностите по плана;

5.2. Да се изготвят и представят подробни годишни планове и годишни доклади (дейности и финанси) за прилагането на плана;

5.3. След приемането на плана на петата година от неговото изпълнение да се проведе цялостен анализ и оценка на степента на постигане на заложените цели и актуализиране на плана въз основа на попълнените пропуски в наличната информация.

Матрица за мониторинг и оценка изпълнението на План за действие за малката белочела гъска (*Anser erythropus*) в България, за периода 2018 – 2027 г.

No	Обект	Област на наблюдение	Основен въпрос	Променлива / Критерии	Индикатор	Стандарт
Основна цел						
1	Преустановяване на загубата на малки белочели гъски в България, опазване и поддържане в благоприятно състояние на ключовите за вида зимовища и местообитания в страната.	Числеността на установените зимуващи индивиди.	Постигнато ли е състояние на сигурност на вида? Какви са тенденциите в числеността на зимуващите и мигриращи екземпляри от вида в страната?	Постигане на състояние на сигурност на вида. Численост на зимуващи и мигриращи малки белочели гъски.	Постигнато състояние на сигурност за вида. Стабилна численост на зимуващите в страната екземпляри	Референтни количествени данни за вида въз основа на целенасочени проучвания.
		Структура, качество и обхват на местообитанията на вида	Какви са тенденциите в срещаемостта на вида, ключовите зимовища и местообитанията в България?	Срещаемост на вида, в ключовите зимовища и местообитания	Запазване на вида в съществуващите зимовища и заети нови територии	Вида продължава да зимува във всички известните места и заема нови такива.
		Прилагане на мерки и политики за опазване на вида и местообитанията му на регионално и национално ниво	Прилагат ли се интегрирано мерките за опазване на вида и зимовищата му на регионално и национално ниво?	Интегрирано прилагане на мерки и политики	Процес на интегриране на превидените мерки по плана в национални и регионални секторни планове, програми и политики. Брой документи на регионално и национално ниво, в които са интегрирани мерки от настоящия план.	Всички защитени зони от ключово значение за вида имат планове за управление, които се прилагат ефективно. 100% от документите, касаещи управлението на ключовите за вида зимовища и местообитания, съдържат мерки за тяхното опазване с оглед изискванията на вида. Мерките заложи в плана са интегрирани в Национална стратегия за опазване на биологичното разнообразие, НСМБРБ, секторни стратегии, планове, програми и политики.
Второстепенни (оперативни) цели						

No	Обект	Област на наблюдение	Основен въпрос	Променлива / Критерии	Индикатор	Стандарт
2	Преустановяване на смъртността, предизвикана от въздействието на фактори с антропогенен характер	Смъртност в резултат на действието на фактори с антропогенен характер	Какъв е процента на смъртността предизвикана от действието на антропогенни фактори?	Съотношение между констатираните живи екземпляри и загиналите в резултат на антропогенни фактори	Резултати от целенасочени проучвания върху действието на фактори с антропогенен характер върху вида.	Резултатите от целенасочени проучвания сочат липса на смъртност в резултат от действието на антропогенни фактори.
3	Преустановяване на безпокойството на малката белочела гъска, предизвикано от антропогенна дейност в ключовите за вида места в страната;	Съотношение между броя на констатираните и санкционирани случаи на безпокойство	Какво е съотношението между броя на констатираните случаи на безпокойство и тези за които извършителите са официално санкционирани?	Случаи на безпокойство	Брой констатирани случаи на безпокойство. Брой реализирани проверки от отговорните институции.	100 % от констатираните случаи на безпокойство са санкционирани. Реализирани минимум 3 изненадващи проверки месечно, за контрол по прилагане на природозащитното законодателство с участието на всички заинтересовани страни. Проверките са реализирани с участието на всички отговорни институции в обхвата на ключовите за вида места.
4	Предотвратяване на фрагментацията и загубата на местообитания за вида	Структура, качество и обхват на местообитанията на вида	Променят ли се и как качеството и обхвата на местообитанията на вида в България?	Количествени и качествени характеристики на местообитанията	Резултати от проучване на фрагментацията, качеството и обхвата на местообитанията на вида. Резултати от оценка на ефекта от начина на стопанисване на влажните зони и хранителните местообитания върху вида	Референтни хабитатни показатели изведени въз основа на целенасочено проучване, сочат липса на фрагментация и понижаване качеството и обхвата на местообитанията.
5	Поддържане на оптимална хранителна база в местата на зимуване и пребиваване при миграция	Състояние на хранителните местообитания на вида	Осигурена ли е достатъчно по количество, качествена храна за изхранване на вида в местата на зимуване и пребиваване в България?	Качество и количество на хранителния ресурс за вида	Съотношение между планираните и приложени мерки, насочени към оптимизиране на хранителната база за вида. Резултатите от проведено проучване върху общото физиологично състояние (проучване на коремните профили) на вида или други видове гъски, в местата за зимуване и пребиваване при миграция.	Всички планирани в настоящия план мерки , насочени към оптимизиране на хранителната база за вида са приложени на практика... Референтни стойности за добро общо физиологично състояние (коремни профили) на вида или други видове гъски.

No	Обект	Област на наблюдение	Основен въпрос	Променлива / Критерии	Индикатор	Стандарт
6	Провеждане на проучвания за запълване на необходимите за опазването на вида информационни празноти.	Единна база данни с информация и резултати от проведените проучвания и мониторингови схеми. Научни публикации от проучвания за вида и местообитанията му	Какво е качеството и количеството на попълваната информация в общата база данни? Какво е съотношението между броя на планираните и реализирани проучвания и публикации?	Качество и количество на попълваната информация. Брой реализирани проучвания и публикувани статии	Брой записи и източници на информация в базата данни. Количество и качество на реализирани проучвания и публикуваните научни статии.	90% от заложените в плана за действие проучвания и публикации са реализирани, като резултатите от тях запълват празнотите в информацията необходима за опазване на вида. Цялата налична информация за вида в страната е обобщена и налична под формата на единна база данни, интегрирана в ГИС среда.
7	Повишаване на осведомеността, природозащитната култура и чувствителността на основни целеви групи към проблемите, свързани с опазването на вида и механизмите за тяхното разрешаване.	Подобряване осведомеността и природозащитната култура на целевите групи	Какъв % от целевите групи са наясно с природозащитния статус, проблемите пред опазването на вида и ангажиментите им по прилагане на плана?	Степен на осведоменост и прилагане на мерките по плана	Степен на осведоменост по данни от проведено анкетно проучване сред основни целеви групи; Степен на прилагане на планираните мерки от отговорните страни	Резултатите от проведено анкетно проучване сочат, че мин. 20% от обществеността около ключовите за вида влажни зони и посочените целеви групи са информирани за необходимостта от опазване на вида. Пряко заинтересованите институции и организации са запознати и прилагат ангажиментите си съгласно плана

9. ВРЕМЕВА РАМКА И БЮДЖЕТ ЗА ПРИРОДОЗАЩИТНИТЕ ДЕЙНОСТИ

No	Дейности	Разпределение на средствата във времето										Потенциален източник на финансиране	Изпълнител	
		2018	2019	2020	2021	2022	2023	2024	2025	2026	2027			
7.1 Законодателни и управленчески														
7.1.1 Ловно и природозащитно законодателство и правоприлагане														
7.1.1.1	Да се внесат поправки в ловното законодателство (ЗЛОД / ППЗЛОД), с които да се въведе лимит на ловна преса (максимален брой ловци на ден на хектар) и да се повишат изискванията за докладване на нормата на отстрел, в ключовите райони на ношуване на диви гъски	0.00	0.00	1000.00	0.00	0.00	0.00	0.00	0.00	0.00	0.00	0.00	МОСВ; НПО; Проектно финансиране	МОСВ, МЗХ - ИАГ, БАН, Университети, НПО
7.1.1.2	Да се въведе забрана за ползване на оловни сачми при лов на водолюбиви птици в ЗЗ „Дуранкулашко езеро“, ЗЗ „Шабленски езерен комплекс“ и ЗЗ „Бургаско езеро“.	500.00	1000.00	1000.00	0.00	0.00	0.00	0.00	0.00	0.00	0.00	0.00	МОСВ, НПО, БАН, Университети, Проектно финансиране	МОСВ, БАН, Университети, НПО
7.1.1.3	Да се внесат промени в ловното законодателство (ЗЛОД / ППЗЛОД) и ЗБР, насочени към повишаване на санкциите, включително отнемане право на лов и повторно явяване на изпит за възстановяването му, при нарушения на закона в места от ключово значение за световно застрашени видове птици	0.00	2500.00	2500.00	2500.00	0.00	0.00	0.00	0.00	0.00	0.00	0.00	МОСВ, НПО, БАН, Университети, Проектно финансиране	МОСВ, МЗХ - ИАГ, БАН, Университети, НПО
7.1.2 Национална екологична мрежа и НАТУРА 2000														
7.1.2.1	Да се внесат допълнения в стандартните формуляри за защитени зони, в които вида се среща редовно и отговарят на критериите за опазването му, насочени към отразяването му сред видовете, чиито местообитания са предмет на опазване	1500.00	2500.00	2500.00	0.00	0.00	0.00	0.00	0.00	0.00	0.00	0.00	МОСВ; НПО; ОПОС 2014 - 2020; LIFE +; ПУДООС; Други	МОСВ, НПО, БАН, Университети

No	Дейности	Разпределение на средствата във времето										Потенциален източник на финансиране	Изпълнител	
		2018	2019	2020	2021	2022	2023	2024	2025	2026	2027			
7.1.2.2	Да се разработи инструкция, съдържаща стандартен набор от режими, мерки и насоки, съответстващи на екологичните изисквания на малката белочела гъска, които да бъдат включвани при разработване на плановете за управление на 33 от мрежата НАТУРА 2000 и на ЗТ, в които видът се среща	0.00	2000.00	2500.00	2500.00	0.00	0.00	0.00	0.00	0.00	0.00	0.00	МОСВ; НПО; ОПОС 2014 - 2020; LIFE +; ПУДООС; Друго проектно финансиране	МОСВ, НПО, БАН, Университети
7.1.2.3	Приоритетно да се изготвят интегрирани плановете за управление на защитени зони от ключово значение за вида	0.00	0.00	0.00	0.00	0.00	0.00	0.00	0.00	0.00	0.00	ОПОС; LIFE +; ПУДООС; Друго проектно финансиране	МОСВ, РИОСВ, НПО, БАН, Университети	
7.1.3 Селско и рибно стопанство														
7.1.3.1	Да се изготви анализ на покритието на „слоя за допустимост“ по агро-екологичните дейности, насочени към опазване и оптимизиране на хранителните местообитания на зимуващите гъски и червеногушата гъска, включени в ПРСР 2014 – 2020 г., с оглед припокриване с хранителните местообитания на малката белочела гъска. Включване на местообитания на вида в слоя при установяване на необходимост.	0.00	5000.00	5000.00	0.00	0.00	0.00	0.00	0.00	0.00	0.00	ПРСР 2014 - 2020; ОПОС, Други	МЗХ, МОСВ, НПО, БАН, Университети	
7.1.3.2	Да се осигури въвеждането на стимули за занижено ползване и третиране с алтернативни, в това число и биологични, препарати за борба с гризачи в местата за хранене на зимуващи гъски	0.00	2500.00	2500.00	2500.00	0.00	0.00	0.00	0.00	0.00	0.00	ПРСР 2014 - 2020; ОПОС, Други	МЗХ, МОСВ, НПО, БАН, Университети	
7.1.3.3	Да се въведе забрана за присъствие на рибарски лодки в откритите водни площи в частта от денонощието, когато птиците ги използват за водопой или	0.00	0.00	5000.00	5000.00	5000.00	0.00	0.00	0.00	0.00	0.00	LIFE +; ОПОС; МОСВ; НПО, Други	МОСВ, ИАРА, НПО, БАН, Университети	

No	Дейности	Разпределение на средствата във времето										Потенциален източник на финансиране	Изпълнител	
		2018	2019	2020	2021	2022	2023	2024	2025	2026	2027			
	нощуване (часовете от 11:00 до 13:00 и от 16:00 до 09:00 на другия ден), в ключовите за вида места													
7.1.4 Регионално планиране														
7.1.4.1	Да се интегрират мерките заложи в настоящия План, в планове за управление на ключовите места (ЗЗ и ЗТ) за вида, териториално устройствени планове, стратегии за местно развитие, Националния план за опазване на биологичното разнообразие и други релевантни национални политики и документи (програми, проекти и стратегии)	0.00	3000.00	3000.00	3000.00	3000.00	3000.00	3000.00	3000.00	3000.00	3000.00	3000.00	LIFE +; ОПОС; МОСВ; НПО, Общини, Други	МОСВ, МЗХ, МРРБ, НПО, БАН, Общини, Областни управи, Университети
7.1.4.2	Да се интегрират в общинските планове и програми, в районите на зимуване на малката белочела гъска, екологичните изисквания и природозащитните нужди на вида, на дейности, които да стимулират опазването на вида, в това число развитие на специфичен устойчив туристически продукт (включващ и други атрактивни видове птици)	0.00	1500.00	1500.00	1500.00	1500.00	2000.00	2000.00	2000.00	2000.00	2000.00	2000.00	LIFE +; ОПОС; МОСВ; НПО, Общини, Други	МОСВ, МЗХ, МРРБ, НПО, БАН, Общини, Областни управи, Университети
7.2 Пряко опазване на вида и местообитанията му														
7.2.1	Въвеждане на неловна зона около ключовите за зимуването на малката белочела гъска места в района на Дуранкулашкото езеро и Шабленския езерен комплекс с обхват до 350 м	0.00	2000.00	2000.00	2500.00	3000.00	0.00	0.00	0.00	0.00	0.00	0.00	LIFE +; ОПОС; МОСВ; НПО, Други	МОСВ, ИАГ, ИАРА, БАН, НПО, Университети, Бизнес
7.2.2	Да се организират и провеждат периодични, съвместни контролни проверки между представители на РИОСВ, ИАГ, ИАРА и НПО за превенция на браконьерството и прилагане на	5000.00	5000.00	5000.00	5000.00	5000.00	5000.00	5000.00	5000.00	5000.00	5000.00	5000.00	LIFE +; ОПОС; МОСВ; БД; ИАРА; ИАГ; НПО, Други	МОСВ, ИАГ, ИАРА, БД, БАН, НПО, Университети

No	Дейности	Разпределение на средствата във времето										Потенциален източник на финансиране	Изпълнител
		2018	2019	2020	2021	2022	2023	2024	2025	2026	2027		
	природозащитното законодателство в места от ключово значение за вида												
7.2.3	Да се осъвременят плановете за управление на ЗМ „Дуранкулашко езеро” и ЗМ „Шабленско езеро”, като се отразят екологичните изисквания на малката белочела гъска, режими и мерки за опазването на вида	2500.00	3000.00	3000.00	0.00	0.00	0.00	0.00	0.00	0.00	0.00	LIFE +; ОПОС; Други	МОСВ, БАН, НПО, Университети, Бизнес
7.2.4	Да се организират и провеждат периодични, съвместни контролни проверки с участието на представители на НСРЗ, РИОСВ, БАБХ и НПО, насочени към превенция и контрол върху видовете и количествата на използвани родентициди и други химически препарати в районите, които малката белочела гъска използва за хранене	4000.00	4000.00	4000.00	4000.00	4000.00	4500.00	4500.00	4500.00	4500.00	4500.00	LIFE +; ОПОС; МОСВ; НСРЗ; РИОСВ; БАБХ, НПО и Други	МОСВ, РИОСВ, НПО, БАН, Университети
7.2.5	Да се изгради специализирана туристическа инфраструктура за наблюдение и фотографиране на птици, с оглед, избягване на безпокойството на птиците и даващ възможност за добро наблюдение, като алтернатива на безконтролното следване на ятата от фотографи и любители на наблюдението на птици	0.00	0.00	0.00	20000.00	30000.00	15000.00	15000.00	0.00	0.00	0.00	LIFE +; ОПОС; Други	Бизнес, Общини, НПО и други..
7.3 Изследвания и мониторинг													
7.3.1	Да се изгради мрежа от подготвени в издирването и определянето на малката белочела гъска, полени сътрудници в районите на потенциално срещане на вида и създаване на система за оповестяване в реално време за	4000.00	4000.00	4000.00	4000.00	6000.00	4000.00	4000.00	4000.00	4000.00	6000.00	LIFE +; ОПОС; Други	НПО, БАН, Университети, Други

No	Дейности	Разпределение на средствата във времето										Потенциален източник на финансиране	Изпълнител
		2018	2019	2020	2021	2022	2023	2024	2025	2026	2027		
	поява на вида в страната												
7.3.2	Да се провеждат целенасочено изследване и мониторинг (чрез прилагане на споменатата в т. 7.3.3 видово-специфична методика) върху разпространението на малката белочела гъска в известни, исторически и потенциални находища на територията на страната	15000.00	15000.00	15000.00	15000.00	15000.00	15000.00	15000.00	15000.00	15000.00	15000.00	LIFE +; ОПОС; Други	ИАОС, МОСВ, РИОСВ, БАН, Университети, НПО, Бизнес
7.3.3	Да се разработи видово-специфична методика за дългосрочен мониторинг на малката белочела гъска в България през целия период на пребиваването ѝ в страната	15000.00	15000.00	15000.00	0.00	0.00	0.00	0.00	0.00	0.00	0.00	LIFE +; ОПОС; Други	ИАОС, МОСВ, БАН, Университети, НПО
7.3.4	Да се осъществи координиране на мониторинга на малката белочела гъска с този в останалите страни от ареала на Феноскандинавската и Западната основна субпопулации на вида	1500.00	1500.00	1500.00	1500.00	1500.00	2000.00	2000.00	2000.00	2000.00	2000.00	LIFE +; ОПОС; Други	ИАОС, МОСВ, НПО, БАН, Университети
7.3.5	Да се проучат придвижванията на малката белочела гъска с помощта на сателитна телеметрия и цветни пръстени (на птици, снабдени с предаватели и пръстени в други страни, както и при възможност – на подходящи птици, уловени в България)	1000.00	1000.00	1000.00	1000.00	1000.00	1000.00	1000.00	1000.00	1000.00	1000.00	LIFE +; ОПОС; Други	ИАОС, МОСВ, НПО, БАН, Университети, Бизнес
7.3.6	Да се актуализира ежегодно информацията за разпространението и числеността на вида по време на зимуване и миграция в НСМБР	15000.00	15000.00	15000.00	15000.00	15000.00	16500.00	16500.00	16500.00	16500.00	16500.00	LIFE +; ОПОС; Други	ИАОС, МОСВ, НПО, БАН, Университети, Бизнес

No	Дейности	Разпределение на средствата във времето										Потенциален източник на финансиране	Изпълнител
		2018	2019	2020	2021	2022	2023	2024	2025	2026	2027		
7.3.7	Да се проведе проучване на влиянието на ловната преса върху малката белочела гъска, в районите от значимост за вида	0.00	10000.00	10000.00	10000.00	12500.00	12500.00	15000.00	0.00	0.00	0.00	LIFE +; ОПОС; Други	МОСВ, НПО, БАН, Университети, Бизнес
7.3.8	Да се проучи използването на родентициди и други опасни химически препарати в земеделските площи, използвани от малката белочела гъска за хранене	0.00	5000.00	5000.00	5000.00	5000.00	10000.00	0.00	0.00	0.00	0.00	LIFE +; ОПОС; Други	БАН, Университети, НПО
7.3.9	Да се провежда ежегодно оценяване на числеността на малката белочела гъска на базата на броя на зимуващите в страната големи белочели гъски	2000.00	2000.00	2000.00	2000.00	2000.00	2000.00	2000.00	2000.00	2000.00	2000.00	LIFE +; ОПОС; Други	БАН, Университети, НПО
7.4. Повишаване осведомеността, природозащитната култура и уменията за опазване на вида													
7.4.1	Да се повиши осведомеността на ловците за малката белочела гъска, включително познанията им за отличаване на вида чрез популярни публикации и издания, електронни средства и пряко общуване	5000.00	5000.00	5000.00	5000.00	5000.00	5000.00	5000.00	5000.00	5000.00	5000.00	LIFE +; ОПОС; Други	НПО, МОСВ, ИАГ, Общини, БАН, Университети
7.4.2	Да се организират и проведат периодични информационни срещи и разяснителни кампании сред земеделските стопани в районите на пребиваване на малката белочела гъска	7500.00	7500.00	7500.00	7500.00	7500.00	7500.00	7500.00	7500.00	7500.00	7500.00	LIFE +; ОПОС; Други	НПО, МОСВ, ИАГ, Общини, БАН, Университети
7.4.3	Да се разработят и разпространят насоки за земеделските производители относно употребата на токсични вещества	0.00	0.00	6000.00	500.00	500.00	500.00	500.00	0.00	0.00	0.00	LIFE +; ОПОС; ПРСР, Други	МЗХ, МОСВ, БАН, Университети, НПО
7.4.4	Да се популяризира етичния кодекс за наблюдаване на птици и за фотографиране на диви животни в България	1500.00	1500.00	1500.00	1500.00	1500.00	1500.00	1500.00	1500.00	1500.00	1500.00	LIFE +; ОПОС; Бизнес; Други	НПО, Бизнес, други
7.4.5	Да се подобри осведомеността и природозащитната култура на любителите на наблюдение на птици и фотографите на диви животни относно изискванията	1500.00	1500.00	1500.00	1500.00	1500.00	1500.00	1500.00	1500.00	1500.00	1500.00	LIFE +; ОПОС; Други	НПО, Бизнес, други

No	Дейности	Разпределение на средствата във времето										Потенциален източник на финансиране	Изпълнител	
		2018	2019	2020	2021	2022	2023	2024	2025	2026	2027			
	на природозащитното законодателство													
7.5 Адаптивни и смекчавачи мерки														
7.5.1	Да се осигури обмен на информация и да се координират дейностите по опазване на малката белочела гъска с международни институции и организации, работещи за опазването на вида	5000.00	7500.00	7500.00	7500.00	8000.00	7500.00	7500.00	7500.00	7500.00	7500.00	7500.00	LIFE +; ОПОС; Други	МОСВ, БАН, Университети, НПО
7.5.2	Да се осъществи трансгранично сътрудничество за прилагане на съвместни дейности по опазване на малката белочела гъска и ключовите за вида места и местообитания	4000.00	4500.00	4500.00	4000.00	4000.00	4000.00	4000.00	4000.00	4000.00	4000.00	4000.00	LIFE +; ОПОС; ТГС, Други	МОСВ, БАН, Университети, Общини, НПО
8	Мониторинг и оценка на плана	1500.00	2500.00	3000.00	10000.00	3000.00	3000.00	3000.00	3500.00	10000.00			LIFE +; ОПОС; Друг	МОСВ, БАН, Университети, Общини, НПО, Бизнес
Общо		93000.00	132500.00	145500.00	139500.00	143000.00	125500.00	118000.00	88000.00	94500.00	84000.00			
										Тотал: 1163500.00				

10. БИБЛИОГРАФИЯ

- Арабаджиев, И. 1965. Диви патици и гъски. София, 220 с.
- БДЗП, 2014. Орнитологична база данни при Българско дружество за защита на птиците. Свалено 2014 г.
- Боев, Н. 1985. Малка белочела гъска, *Anser erythropus* (L., 1758). – В: Ботев, Б., Ц. Пешев (отг. ред.) Червена книга на НР България, Том 2, Животни, София, БАН, 58 с.
- Велинов, Е., Б. Иванов 1996. Малка белочела гъска (*Anser erythropus*). - Neophron, 1, 18.
- Дементьев, Г. П., Н. А. Гладков. 1952. Птицы Советского Союза, т. IV, Москва, 640 с.
- Дерелиев, С. 2000. Резултати от мониторинга на зимуващите гъски в района на Дуранкулашкото и Шабленските езера за периода 1995-2000 г., Българо-Швейцарска програма за опазване на биоразнообразието и Българско дружество за защита на птиците/BirdLife България, Варна, 88 с.
- Дончев, С. 1963. Нови данни върху прелета, презимуването и разпространението на някои птици в България. - Изв. зоол. инст. с музей, 14, БАН, 111-125.
- Дончев, С. 1967. Принос към опознаването на воплаващите птици в България.- Изв. зоол. инст. с музей, БАН, 23, 79-95.
- Костадинова, И., М. Граматиков (отг. ред.). 2007. Орнитологично важни места в България и НАТУРА 2000. Българско дружество за защита на птиците, Природозащитна поредица. Книга 11, София, БДЗП, 639 с.
- Костадинова, И., С. Дерелиев. 2001. Резултати от Среднозимното преброяване на водолюбивите птици в България за периода 1997 – 2001 година. Българско дружество за защита на птиците, Природозащитна поредица, Книга 3, С., БДЗП, 96 с.
- Мичев, Т. 1989. Инциденти по небесните магистрали. – Отечествен фронт, бр. 13104, 08.02.1989 г., с. 2.
- Нанкинов, Д. 1982. Птиците на град София. – Орн. инф. бюл., 12, 386 с.
- Нанкинов, Д., С. Симеонов, Т. Мичев, Б. Иванов. 1997. Фауна на България. Том 26. *Aves*. Част II. С., Акад. изд. “Проф. М. Дринов”, 427 с.
- Патев, П. 1950. Птиците в България. С., БАН, 364 с.
- Простов, Ал. 1964. Изучаване на орнитофауната в Бургаско. - Изв. зоол. инст. с музей, БАН, 15, 5-68.
- Симеонов, П., С. Дерелиев. 2011. Малка белочела гъска, *Anser erythropus* (L., 1758). – В: Големански, В., Ц. Пешев (отг. ред.) Червена книга на Република България, Том II – Животни, София, ИБЕИ-БАН, електронно издание, <http://ecodb.bas.bg/rdb/bg/vol2/Anerythr.html>.
- Христович, Г. К. 1890. Материали за изучаване на българската фауна. – В: Сборник народни умотворения, 2: 185-225.

- Янков, П. 1996. Партньорство в действие. Сателити за мигриращите птици. – За птиците, 2, 19.
- Aarvak, T., Øien, I. J., Syroechkovski Jr, E. E. & Kostadinova, I. 1997. The Lesser White-fronted Goose monitoring programme. Annual report 1997. Norwegian Ornithological Society NOF Rapportserie report No. 5-1997.
- Anonymous, 1998. Quand les chasseurs de "l'Ouest" ravagent les sites protégés de "l'Est". - Branta, 3, 24-25.
- Baumgart, V. 1984. Rothals - und Zwerggänse als Wintergäste in der bulgarischen Dobrudscha. - Falke, 31 (11) 392.
- BirdLife International 2004. Birds in Europe: Population estimates, trends and conservation status. Cambridge, UK: Birdlife International, Birdlife Conservation Series No 12, 373 p
- BirdLife International 2013. *Anser erythropus*. The IUCN Red List of Threatened Species. Version 2014.2. <www.iucnredlist.org>. Downloaded on 20 October 2014.
- Cramp, S., K. E. L. Simmons (eds.) 1977. The birds of the Western Palearctic, Vol. I. Oxford University Press, Oxford, 722 p.
- Delany, S., D. Scott 2006. Waterbird Population Estimates (4th edition). Wetlands International, Wageningen, the Netherlands.
- Demerdzhiev, D. A. 2014. Factors Influencing Bird Mortality Caused by Power Lines within Special Protected Areas and undertaken Conservation Efforts. - Acta zool. bulg., 66 (2), 411-423.
- Essen, L. 1991. A note on the lesser white – fronted goose *Anser erythropus* in Sweden and the result of a re-introduction scheme. – *Ardea*, 79: 305 – 306.
- Fox, A. D., B. S. Ebbinge, C. Mitchell, Th. Heincke, T. Aarvak, K. Colhoun, P. Clausen, S. Dereliev, S. Faragó, K. Koffijberg, H. Kruckenberg, M. J. J. E. Loonen, J. Madsen, J. Mooij, P. Musil, L. Nilsson, S. Pihl, H. van der Jeugd. 2010. Current estimates of goose population sizes in western Europe, a gap analysis and an assessment of trends. – *Ornis Svecica*, 20, 115-127.
- Jones, T., Martin, K., Barov, B., Nagy, S. (Compilers). 2008. International Single Species Action Plan for the Conservation of the Western Palearctic Population of the Lesser White-fronted Goose *Anser erythropus*. AEW Technical Series No.36. Bonn, Germany, 127 p.
- Kostadinova, I., S. Dereliev. 2001. Results from the Mid-Winter Counts of Waterbirds in Bulgaria for the Period 1997-2001. BSPB Conservation Series, Book 3, BSPB, Sofia, 96 p.
- Lampila, P. 2001. Adult mortality as a key factor determining population growth in Lesser White-fronted Goose. - In: Tolvanen, P., Øien, I.J. & Ruokolainen, K. (eds.). 2001. Fennoscandian Lesser White-fronted Goose conservation project. Annual report 2000. WWF Finland Report No. 13 & Norwegian Ornithological Society, NOF Rapportserie Report No. 1-2001, 45-47.
- Lorensten, S., I. Oien, T. Aarvak. 1998. Migration of the Fennoscandian lesser white fronted geese *Anser erythropus* mapped by satellite telemetry. – *Biological conservation*, 84: 47-52.

- Madsen, J. 1996. International Action Plan for the Lesser White-fronted Goose (*Anser erythropus*). BirdLife International, Cambridge, UK, on behalf of the European Commission.
- Madsen, J., G. Cracknell, T. Fox. 1999. Goose populations of the Western Palearctic Wetlands International, National Environmental Institute, Denmark, 344 p.
- Michev, T., L. Profirov. 2003. Midwinter Numbers of Waterbirds in Bulgaria (1977-2001). Pensoft Publ., Sofia-Moscow, 160 p.
- Mountfort, G., I. J. Fergusson-Lees. 1961. Observations on the birds of Bulgaria. – Ibis, 103a, 443-471.
- Nankinov, D. 1992. Lesser White-fronted Goose (*Anser erythropus*) migration routes, wintering sites and conservation in Western Eurasia. - Gibier Faune Sauvage, 9, 257-268.
- Nankinov, D. 1993. A new wintering area of the Lesser White-fronted Goose (*Anser erythropus*) in Bulgaria. - Ornis Svecica, 3, 165-166.
- Petkov, N., I. J. Øien, T. Aarvak. 1999. Occurrence of Lesser White-fronted Goose in north-east Bulgaria in February 1998. - In: Tolvanen, P., Øien, I.J. & Ruokolainen, K. (eds.). 1998. Fennoscandian Lesser White-fronted Goose conservation project. Annual report 1998. WWF Finland Report No. 10 & Norwegian Ornithological Society, NOF Rapportserie Report No. 1-1999, 9-11.
- Phillips, S.J., R.P. Anderson & R.E. Schapire. 2006. Maximum entropy modeling of species geographic distributions. Ecological Modelling, 190, 231–259.
- Ruokonen, M., L. Kvist, T. Aarvak, J. Markkola, V. Morozov, I. Oien, E. Syroechkovsky, P. Tolonen, J. Lumme. 2004. Population genetic structure and conservation of the lesser white-fronted goose *Anser erythropus*. – Conservation Genetics, 5: 501–512.
- Tolvanen, P., K. Ruokolainen, J. Markkola, R. Karvonen. 1998. Finnish Lesser White-fronted Goose Conservation Project. Annual report 1997. WWF Finland Report No. 9, Helsinki, 58 p.
- UNEP World Conservation Monitoring Centre (WCMC). 2003. Report on the status and perspective of the Lesser White-fronted Goose *Anser erythropus*. UNEP–WCMC, Cambridge, UK.
- Zöckler, C., I. Lysenko, 2000. Water birds on the edge. First circumpolar assessment of climate change impact on Arctic breeding water birds. WCMC, Cambridge, UK.
- <http://www.aesgeoenergy.com/site/Studies.html>
- https://www.nwhc.usgs.gov/publications/fact_sheets/pdfs/lead_poisoning_wild_birds_2009.pdf
- <http://survinat.ru/2015/03/toksichnost-svincovoj-drobi-i-zapret-na-ee/#axzz4zuq0WxgM>
- <https://www.thespruce.com/how-lead-affects-birds-386483>

ПРИЛОЖЕНИЕ 1. СПИСЪК НА ИЗПОЛЗВАНИТЕ СЪКРАЩЕНИЯ

БАБХ – Българска агенция за безопасност на храните
БАН - Българска академия на науките
БД – Басейнова дирекция
БДЗП - Българско дружество за защита на птиците – БърдЛайф България
ГИС – Географска информационна система
ДВ – Държавен вестник
ЕС - Европейски съюз
ЗБР - Закон за биологичното разнообразие
ЗЗ – Защитена зона
ЗЗТ - Закон за защитените територии
ЗТ – Защитена територия
ЗЛОД - Закон за лова и опазване на дивеча
ЗМ - Защитена местност
ЗООС – Закон за опазване на околната среда
ИАГ - Изпълнителна агенция по горите
ИАОС – Изпълнителна агенция по околна среда
ИАРА – Изпълнителна агенция по рибарство и аквакултури
ИБЕИ-БАН – Институт по биоразнообразие и екосистемни изследвания при БАН
МВР - Министерство на вътрешните работи
МЗХ - Министерство на земеделието и храните
МИ – Министерство на икономиката
МИЕТ - Министерство на икономиката, енергетиката и туризма
МОСВ - Министерство на околната среда и водите
НЛРС – СЛРБ – Национално ловно – рибарско сдружение – Съюз на ловците и риболовците в България
НП - Национален парк
НПО - Неправителствена организация
НСМСБР – Национална система за мониторинг на състоянието на биологичното разнообразие
НСРЗ - Национална служба растителна защита
ОВМ - Орнитологично важно място
ОУП – Общ устройствен план
ПП - Природен парк
ПЗЛОД – Правилник за прилагане на закон за лова и опазване на дивеча
ПР- Поддържан резерват
ПРСР – Програма за развитие на селските райони
РИОСВ - Регионална инспекция по околната среда и водите
СЕП – Стратегическо екологично проучване
АЕWA – Споразумение за опазването на мигриращите водолюбиви птици от Африка и Евразия
EUNIS – Европейска информационна система за природа
IUCN - Международен съюз за защита на природата
UNEP – Програма за околна среда на Организацията на обединените нации

ПРИЛОЖЕНИЕ 2. СНИМКИ НА МЕСТООБИТАНИЯ НА МАЛКА БЕЛОЧЕЛА ГЪСКА В БЪЛГАРИЯ



Снимка 1. Хранително местообитание на малка белочела гъска (ЗЗ „Язовир Пясъчник“).



Снимка 2. Хранително местообитание на малка белочела гъска (ЗЗ „Златията“).

ПРИЛОЖЕНИЕ 3. КРАТКИ ОТЧЕТИ ПО НАУЧНИ ИЗСЛЕДВАНИЯ И ПРОУЧВАНИЯ, ИЗВЪРШЕНИ В ХОДА НА РАЗРАБОТВАНЕ НА ПЛАНА ЗА ДЕЙСТВИЕ

Първият опит за целенасочено проучване върху разпространението на малката белочела гъска в България е направен през 1996 г. от българо-норвежки екип от експерти на БДЗП и NOF (партньорите на двете страни в БърдЛайф Интернешънъл). По време на изследването са посетени подходящите за вида водоеми и места за хранене в цялата страна и са събрани данни за разпространението, числеността, заплахите и по-значимите за вида места. По време на експедицията са установени не повече от 8 – 10 малки белочели гъски само в района на м. Златията и Дуранкулашкото езеро (Aarvak et al., 1997). През 1998 г. при следващо проучване в района на езерата Шабла и Дуранкулак са установени 10 малки белочели гъски в смесения с голяма белочела и червеногуша гъски (Petkov et al., 1999). След дълъг период на спорадични наблюдения, основно по време на организирани турове за наблюдение на птици и средно-зимни преброявания през 2011 г. БДЗП стартира ЛАЙФ + проект „Опазване на Феноскандинавската популация на малката белочела гъска в ключовите за нея места за престой и зимуване по европейския миграционен път“, насочен изцяло към вида. В рамките на проекта за 4 сезона (Октомври – Март) е организирано най-мащабното изследване на местата за зимуване и престой на малката белочела гъска – общо 155 дни в: Дунавската равнина (3 дни), Златията (30 дни), Свищовско – Беленска низина (38 дни), Батова (26 дни), язовир Пясъчник (31 дни), язовир Овчарица (10 дни), Бургаски влажни зони (16 дни), долината на Струма (1 ден). В хода на проучванията и целенасоченото търсене на малки белочели гъски в България, участие са взели 20 експерти и доброволци от БДЗП. За всяко от посещенията на отделните защитени зони и места са изминавани малко над 100 км в зависимост от мястото и наличието на зимуващи гъски. Резултатите от направените проучвания разшириха познанията за фенологията на зимуване на вида и допринесоха съществено за подобряването на познанията в някои от ключовите територии (Бургаски влажни зони и североизточна България). В рамките на проучването са установени общо 20 малки белочели гъски в 13 отделни наблюдения – 19 индивида от 12 наблюдения в района на бургаските влажни зони и едно наблюдение на самостоятелен индивид в Свищовско – беленска низина. 10 от 12 наблюдения на вида в района на Бургас са осъществени през м. Февруари, а наблюдението в Дунавската равнина е направено в началото на м. Ноември 2012. През 2013 г. в района на 33 „Язовир Овчарица“ са наблюдавани няколко индивида, за които се предполага че е възможно да са били малки белочели гъски, но направените фотографии са с лошо качество. В последвалата дискусия в международната работна група по вида не можа да се стигне до сигурното им определяне. Междувременно благодарение на осъществените връзки с Лайф + проекта „Опазване на зимуващата популация на световнозаstraшената червеногуша гъска“, в района на езерата Шабла и Дуранкулак, за упоменатия отчетен период са регистрирани общо 35 индивида в рамките на 25 отделни наблюдения. По-голямата част от тези наблюдения са извършени през месеците Януари и Февруари. В резултат на събраните данни и анализ на наличната до момента информация са определени най-важните места за вида в България. Също така е установено и че най-много гъски всяка година зимуват в района на бургаските езера, където в отделни сезони са наблюдавани до над 450 000 екземпляра от 7 вида гъски. Това налага и по-целенасоченото търсене на зимуващи малки белочели гъски в този район и повишаване на капацитета на местни експерти и доброволци за разпознаването и мониторинг на вида.

Като пряка дейност за опазването на вида са проведени 34 съвместни патрули по охрана на проектните защитени зони, в това число 33 „Батова“ – 9 проверки; 33 „язовир Пясъчник“ – 12 проверки; 33 „Златията“ – 13 проверки. Съвместните контролни проверки са проведени с представители на РИОСВ, РДГ и ловни сдружения по места и целят съблюдаване на разпоредбите на Закона за биологичното разнообразие и Закона за лова и опазване на дивеча. Съвместните проверки са организирани през зимните сезони на 2012 – 2013, 2013 – 2014 и 2014 – 2015, основно по време на най-интензивните ловни дни. В обхвата на проверките не са установени нарушения в посочените територии.

ПРИЛОЖЕНИЕ 4. СТЕПЕНИ НА ЗАПЛАХИТЕ ЗА МАЛКАТА БЕЛОЧЕЛА ГЪСКА В БЪЛГАРИЯ И КРИТЕРИИ ЗА ОПРЕДЕЛЯНЕТО ИМ

В настоящия план значимостта на заплахите за вида е представена в 6 степени, съобразно следните критерии:

Критична – когато факторът причинява или би причинил **много бърз спад** на популацията (>30% за 10 години);

Висока – когато факторът причинява или би причинил **бърз спад** на популацията (20-30% за 10 години);

Средна – когато факторът причинява или би причинил **относително бавен, но значителен спад** на популацията (10-20% за 10 години);

Ниска – когато факторът причинява или би причинил **флуктуации** в числеността на популацията;

Локална – когато факторът причинява или би причинил **пренебрежимо слаб спад** на популацията;

Неизвестна – когато факторът влияе на популацията, но не е известно в каква степен.

ПРИЛОЖЕНИЕ 5. ЗАБРАНИ, ВЪВЕДЕНИ ЧРЕЗ ЗАПОВЕДИТЕ ЗА ОБЯВЯВАНЕ НА ЗЗ И ЗТ ОТ ЗНАЧЕНИЕ ЗА МАЛКАТА БЕЛОЧЕЛА ГЪСКА

ПРИЛОЖЕНИЕ 5.1. ЗАБРАНИ, ВЪВЕДЕНИ ЧРЕЗ ЗАПОВЕДИТЕ ЗА ОБЯВЯВАНЕ И ПЛАНОВЕ ЗА УПРАВЛЕНИЕ, В ЗАЩИТЕНИ ТЕРИТОРИИ ОТ ЗНАЧЕНИЕ ЗА МАЛКАТА БЕЛОЧЕЛА ГЪСКА**

№	ЗТ част от ЗЗ	Забрани																																	
		1	2	3	4	5	6	7	8	9	10	11	12	13	14	15	16	17	18	19	20	21	22	23	24	25	26	27	28	29	30	31	32		
1	ЗМ Дуранкулашко езеро	x	x	x	x	x	x	x																											
2	ЗМ Шабленско езеро					x			x	x	x	x	x	x	x																				
3	ЗМ "Вая"					x												x	x	x	x	x	x												
4	ЗМ "Ятата"																								x	x	x	x							
5	ЗМ „Казашко“																					x				x			x	x	x	x	x		
6	ЗМ "Поморийско езеро"															x	x	x															x		x

*****Легенда**

- 1.Забранява се преследването, убиването и ловенето на животните
- 2.Забранява се замърсяване на водите
3. Забранява се използването на пестициди до 500 м от брега на езерото
4. Забранява се изрязването и опожаряването на естествената растителност
5. Забранява се всякакво строителство и разширяване на съществуващите сгради, геоложки и други проучвания или дейности, с които се нарушава естествения облик или водният режим на местността
6. Забранява се изземването на пясък от ивицата отделяща езерото от морето
7. Забранява се ловуването и стрелянето на 100 м от брега на езерото
8. Забранява се ловуване освен регулиране числеността на хищниците (лисици, енотовидни кучета, диви свине) в периода 1 септември - 31 януари при доказана необходимост и след съгласие на Министерството на околната среда

9. Забранява се замърсяване на водите и терените с вредни вещества и отпадъци, както и директно изпомпване на води от езерото за напояване
10. Забранява се торене с изкуствени торове и третиране с химически препарати в площите с международна значимост
11. Забранява се използване на езерото за гребен, ветроходен и водомоторен спорт
12. Забранява се промишлен и подводен риболов
13. Забранява се изгаряне на тръстиката освен при доказана необходимост и след съгласие на Министерството на околната среда
14. Забранява се създаване на култури от айлант, миризлива върба, салкъм, както и други нетипични за района дървесни видове
15. Забранява се унищожаване на блатната растителност, опожаряване на тръстиката и др.
16. Забранява се строителство и всякакви други дейности, с които се изменя естествения облик на местността или водния ѝ режим
17. Забранява се замърсяване на водите по какъвто и да е начин
18. Забранява се разораване на съществуващите ливади и крайбрежни участъци
19. Забранява се ловът на водоплаващ дивеч
- 20.** Забранява се паша на кози и свине
21. Забранява се опожаряване на блатата растителност
22. Забранява се риболов в акваторията на защитената местност
23. Забранява се убиване, улавяне и безпокоене на птиците, разваляне на гнездата или събиране на яйцата и малките им
24. Забранява се ловуване
25. Забранява се строителство, разкриване на кариери и всякакви други дейности, с които се изменя естествения облик на местността или водния режим
26. Забранява се изхвърляне на непречистени води от пречиствателната станция или фенолни продукти
27. Забранява се всякакво строителство, разкриване на кариери, разораване на земите и промяна на естествения облик на местността
28. Забранява се удълбаване и засипване на акваторията на защитената местност, както и замърсяването на водите и по какъвто и да е начин
29. Забранява се улавяне и опръстеняване на гнезदेशите или мигриращите птици
30. Забранява се всякакъв риболов, с изключение на спортния
31. Забранява се паленето и коситбата на тръстиката, освен при доказана необходимост и след съгласуване с Министерството на околната среда.
32. Забранява се безпокоене на птиците, разваляне на гнездата им, събиране на яйцата им, както и опръстеняване на малките без разрешение от Министерството на околната среда и водите

ПРИЛОЖЕНИЕ 5.2. ЗАБРАНИ, ВЪВЕДЕНИ ЧРЕЗ ЗАПОВЕДИТЕ ЗА ОБЯВЯВАНЕ, В ЗЗ ОТ ЗНАЧЕНИЕ ЗА МАЛКАТА БЕЛОЧЕЛА ГЪСКА**

№	ЗЗ_Име	ЗЗ_Код	Забрани																								
			1	2	3	4	5	6	7	8	9	10	11	12	13	14	15	16	17	18	19	20	21	22	23	24	25
1	Дуранкулашко езеро	BG0002050	×	×	×	×	×																				
2	Шабленски езерен комплекс	BG0000156	×	×	×	×	×	×	×																		
3	Мандра - Пода	BG0000271	×	×						×	×	×	×	×													
4	Бургаско езеро	BG0000273	×	×									×														
5	Атанасовско езеро	BG0000270	×	×											×												
6	Златията	BG0002009	×	×								×															
7	Било	BG0002115	×	×												×	×										
8	Язовир Пясъчник	BG0002010	×										×														
9	Варненско – Белославско езеро	BG0000191	×									×		×													
10	Батова	BG0002082	×	×								×				×			×	×							
11	Поморийско езеро	BG0000152	×										×								×	×	×	×	×		
12	Рибарници Мечка	BG0002024	×									×						×								×	×

****Легенда**

1. Залесяването на ливади, пасища и мери, както и превръщането им в обработваеми земи и трайни насаждения
2. Използването на пестициди и минерални торове в пасища и ливади
3. Промяната на предназначението и/или начина на трайно ползване на ливади, пасища, поляни, мери, мочурища, водоеми, водни течения, пясъчни дюни, в селскостопанския и горския фонд, с изключение на случаите, при които промяната е свързана с: изпълнението на дейностите по предоставената с РМС № 524 от 23.VI.2003г. концесия за добив на природен газ от находище „Дуранкулак“; изграждане на пречиствателни станции за питейни и отпадъчни води, на съоръжения за третиране на отпадъци, на съоръжения за укрепване на свлачища; пътища и други елементи (обекти) на техническата инфраструктура; реализиране на други планове, програми, проекти и инвестиционни предложения, за които към датата на обнародване на заповедта в „Държавен вестник“ има завършена процедура по реда на глава шеста от ЗООС и/или чл.31 от ЗБР
4. Разкриването на кариери
5. Изграждането на голф игрища, фотоволтаични инсталации и вятърни генератори за производство на електроенергия, с изключение на случаите, при които към датата на обнародване на заповедта в „Държавен вестник“ има завършена процедура по реда на глава шеста от ЗООС и/или чл.31 от ЗБР
6. Заустването на отпадъчни и минерални води в Шабленска тузла
7. Паленето на масивите с водна и влаголюбива растителност, както и отстраняване на водна и влаголюбива растителност в Шабленска тузла освен за поддържане на местообитанията и видовете, предмет на опазване
8. Изграждането на вятърни генератори за производство на електроенергия с изключение на тези, за които към датата на обнародване на заповедта в „Държавен вестник“ има започната процедура или са съгласувани по реда на глава шеста от ЗООС и/или чл. 31 от ЗБР. Режимът не се прилага за вятърни генератори, използвани като собствени източници на електрическа енергия
9. Изграждането на фотоволтаични системи за производство на електроенергия в пасища, ливади и мери с изключение на тези, за които към датата на обнародване на заповедта в „Държавен вестник“ има започната процедура или са съгласувани по реда на глава шеста от ЗООС и/или чл. 31 от ЗБР. Режимът не се прилага за изграждане на наземни, покривни и фасадни фотоволтаични системи, използвани като собствени източници на електрическа енергия
10. Извършването на дейности, свързани с отводняване, пресушаване или промяна на водния режим на мочурища и естествени водни обекти, освен при изпълнение на дейности, свързани с подобряване състоянието на водните екосистеми и местообитания
11. Паленето на тръстикови масиви и крайбрежна растителност
12. Разкриването на нови кариери и разширяването на концесионните площи на съществуващи кариери за добив на подземни богатства с изключение на тези, за които към датата на обнародване на заповедта в „Държавен вестник“ има започната процедура за предоставяне на разрешения за търсене и/или проучване по ЗПБ и/или за предоставяне на концесия за добив по ЗПБ и по Закона за концесиите или са съгласувани по реда на глава шеста от ЗООС и/или чл. 31 от ЗБР
13. Извършването на дейности, свързани с отводняване или пресушаване на водни обекти, освен за целите на солодобива
14. Използването на неселективни средства за борба с вредителите в селскостопанство

15. Изграждането на вятърни генератори и фотоволтаични системи за производство на електроенергия и съпътстващата ги инфраструктура (обслужващи пътища, подстанции, кабелни линии) извън регулацията на населените места
16. Унищожаването на островни образувания
17. Допускането и извършването на жилищно, курортно и вилно строителство до влизането в сила на нов ОУП на община Балчик и община Аксаково или техни изменения с изключение на тези имоти, за които към датата на обнародване на заповедта в „Държавен вестник“ има започната или завършена процедура по реда на глава шеста от ЗООС и/или чл. 31 от ЗБР
18. Косенето на ливадите от периферията Към центъра с бързодвижеща се техника и преди 15 юли.
19. Строителството на ветроенергийни съоръжения, пристанища, терминали и на промишлени предприятия, с изключение на съоръжения, свързани със солодобива и калодобива
20. Добиването на подземни богатства
21. Депонирането на отпадъци
22. Извършването на дейности, свързани с отводняване, пресушаване или промяна на водния режим на мочурища и естествени водни обекти, освен при изпълнение на дейности, свързани с подобряване състоянието на водните екосистеми и местообитания, и при осъществяване на традиционните солодобив и калодобив
23. Достъпът на хора до колониите от гнездящи водолюбиви птици, както и влизането в езерото с лодки и други плавателни средства, практикуването на развлекателен воден туризъм и спортове (водно колело, джетове, сърфове, кану), с изключение на дейности, свързани със солодобива и калодобива
24. Строителството на пристанища, терминали и на промишлени предприятия
25. Премахването на характеристики на ландшафта (синори, единични и групи дървета) при ползването на земеделските земи като такива

ПРИЛОЖЕНИЕ 6. СКАЛА ЗА ПРИОРИТИЗИРАНЕ НА МЕРКИТЕ ПО ОТНОШЕНИЕ НА ТЯХНАТА ЗНАЧИМОСТ И СТЕПЕН НА ПРИОРИТИЗАЦИЯ ЗА НЕЙНОТО ИЗПЪЛНЕНИЕ

Ключова:	Мярка, която е необходима, за да се предотврати голям спад в числеността на вида, който може да доведе до неговото изчезване.
Висока:	Мярка, която е необходима, за да се предотврати намаляване на повече от 20% от популацията в рамките на 20 или по-малко години.
Средна:	Мярка, която е необходима, за да се предотврати намаляване на по-малко от 20% от популацията в рамките на 20 или по-малко години.
Ниска:	Мярка, която е необходима за предотвратяване на спад в числеността на вида на локално ниво или която е вероятно да има само малък ефект върху цялата популация на вида.

Към всяка една мярка са приложени срокове, като е използвана следната скала за приоритизиране на изпълнението на всяка мярка:

Незабавна:	Мярка, която трябва да бъде завършена или предприета една година след приемането на плана.
Краткосрочна:	Мярка, която трябва да бъде завършена в рамките на следващите 1–3 години.
Средносрочна:	Мярка, която трябва да бъде завършена в рамките на следващите 1–5 години.
Дългосрочна:	Мярка, която трябва да бъде завършена в рамките на следващите 1–10 години.
Постоянна:	Мярка, която следва да се прилага системно през целия период на реализиране на плана.
Активна:	Мярка, която се изпълнява в момента и трябва да продължи.
Завършена:	Мярка, която е завършена по време на подготовката на плана за действие.

БЛАГОДАРНОСТИ

Основната заслуга за разработване на настоящия план е на доброволците и експертите от БДЗП, които през годините участваха в различните дейности по събиране на данни, мониторинг, предотвратяване на нарушения по лова и други действия за опазване на малката белочела гъска в България. Тези дейности не биха били възможни без подкрепата на редица спонсори: БърдЛайф Интернешънъл, Кралското дружество за защита на птиците (Великобритания), Норвежкото орнитологично дружество (партньорът на БърдЛайф за тази страна), Програмата Лайф+ на Европейския съюз, Правителството на Швейцария (в рамките на проектите за Крайморска Добруджа и защитената местност Пода до Бургас, от БДЗП са започнати системни и устойчиви във времето дейности за опазване на ключови за вида местообитания) и др.

Благодарни сме на служителите от централния и регионалните офиси, от Природозащитните центрове на БДЗП и от проектите, които оказаха неocenима помощ в организирането, администрирането, логистиката и пряко в работата по опазването на малката белочела гъска през годините: Нада Тошева, Стойчо Стойчев, Светослав Спасов, д-р Николай Петков, д-р Стоян Николов, Даниел Митев, Емил Тодоров, Свилен Чешмеджиев, Ирина Матеева, Сергей Дерелиев, Ивайло Иванов, Едита Дифова, Анна Станева, Йордан Христов, Константин Господинов, Юрий Корнилев, Мариана Вълчева, Борис Бъров.

Благодарни сме на доц. д-р Павел Зехтинджиев за коментарите и редакционните бележки по текста на проекто-плана.

Специални благодарности за неocenимата помощ в анализирането на данните, оказана ни от доц. д-р Божидар Иванов от БАН и гл. ас. Виктор Василев от Шуменския университет.

Признателни сме на специалистите по малката белочела гъска от Норвежкото орнитологично дружество (NOF – БърдЛайф Норвегия) Ingar Josten Øien и Tomas Aarvak за предоставената изключително ценна информация и методическа помощ през първите години от работата ни по опазването на малката белочела гъска, на Bob Scott от RSPB (партньорът на БърдЛайф във Великобритания), Paul Mosimann от SVS (БърдЛайф Швейцария), Peter Cranswick, Brian Morell, Carl Mitchel и Anne Harrison от Тръста за водолубивите птици и влажните зони (WWT), Erik Mølgaard от DOF (БърдЛайф Дания), Juha Markkola от WWF Финландия, за различните форми на съдействие в усилията ни за подобряване състоянието на вида в България.

Високо ценим помощта и подкрепата, оказана ни от експерта от МОСВ - Валери Георгиев и от ръководството и служителите на РИОСВ Бургас и РИОСВ Варна.

Благодарни сме на колегите от други природозащитни НПО, особено на Павел Симеонов от Фондация „Льо Балкан“, Борислав Борисов и Кирил Бедев от „Зелени Балкани“, за съдействието и предоставената информация за малката белочела гъска.

Особено благодарни сме на всички от БДЗП, предоставили свои непубликувани данни за вида или оказали помощ в мониторинга и изпълнението на природозащитните дейности (изброени по азбучен ред): Ангел Ангелов, Антон Стаменов, Валентин Катранджиев, Венцислав Панев, Владимир Младенов, Галина Мешкова, Георги Герджиков, Димитър Плачийски, Даниел Митев, Диян Русев, Емил Тодоров, Ивайло Иванов, Ирина Матеева,

Йордан Христов, Калин Велев, Камелия Димитрова, Мария Петрова, Минко Маджаров, Михаил Илиев, Младен Граматиков, д-р Николай Петков, Пенчо Пандъков, Радослав Молдовански, Ралица Георгиева, Росица Петрова, Свилен Чешмеджиев, Сергей Дерелиев, Сергей Панайотов, Силвия Дюлгерова, Симеон Гигов, Стойчо Стойчев, Теодора Иванова, Тихомир Стефанов, Христо Антонов, Христо Гърдов, Христо Христов, Цветан Ангелов.

Свои данни за малката белочела гъска са предоставили и Алексей Тимошенко, Георги Рибаров, Димитър Георгиев, Константин Няголов, Кремена Симеонова, Любомир Профиров, Ростислав Траянов, Didier Vangeluwe, Hervé Teerlynck, Julian Sykes, Larry Griffin, Remco Hofland, Steve Lister, за което им благодарим.