

ЕКСПЕРТИЗА ПРИРОДНИ МЕСТООБИТАНИЯ

на територия с площ от 105.94 ха в района на плаж Корал относно включването ѝ в защитена зона BG0001001 Ропотамо

Изготвил: гл.ас. д-р Калина Пачеджиева – Катедра Екология и опазване на околната среда,
Биологически факултет - СУ „Свети Климент Охридски“

Възложител: Гражданско сдружение „Да запазим Корал“, представлявано от Атанас Русев
– председател на УС

ВЪВЕДЕНИЕ: ЦЕЛ НА ПРОУЧВАНЕТО И ОБХВАТ НА ТЕРИТОРИЯТА

Настоящата експертиза има за цел оценка на хабитатната природозащитна значимост на територия от 105.94 ха в района на плаж „Корал“ (землище на с. Лозенец, общ. Царево), предложена за включване в разширението на защитена зона BG0001001 Ропотамо, като териториалната връзка с тази зона се осъществява с морската акватория. За нейното изпълнение в началото на месец юни 2021 г. е извършено теренно проучване на растителността и природните местообитания (хабитати) в района на плаж „Корал“. Изследваната територия е с площ 105.94 ха съгласно задание на Възложителя в местностите „Смайлов Чеир“ и „Кум Кашла“, с. Лозенец, общ. Царево. Територията включва плажна ивица, дюни, фрагменти от лонгозна гора, както и площи с дъбова гора и тревни съобщества и е с граници:

- север – къмпинг Юг
- юг – залив „Мечата дупка“
- запад – шосе на републикански път II-99
- изток – акватория на Черно море

Изследването е извършено с използване на класически методи от от фитоценологията. За определяне на местообитанията и оценка на хабитатната консервационна значимост на територията са използвани Ръководство за определяне на местообитанията от европейска значимост в България (Кавръкова и др. 2009), Червена книга на РБългария – Том 3 Природни местообитания (Бисерков и др. 2015), Закона за биологичното разнообразие (2002), Директивата за местообитанията на ЕС (92/43/ЕЕС). По време на работата са

използвани също топографски карти, сателитни изображения и други специализирани източници.

Представената информация е в съответствие с показателите според чл. 7 ал. 1 на Закона за биологичното разнообразие.

РЕЗУЛТАТИ

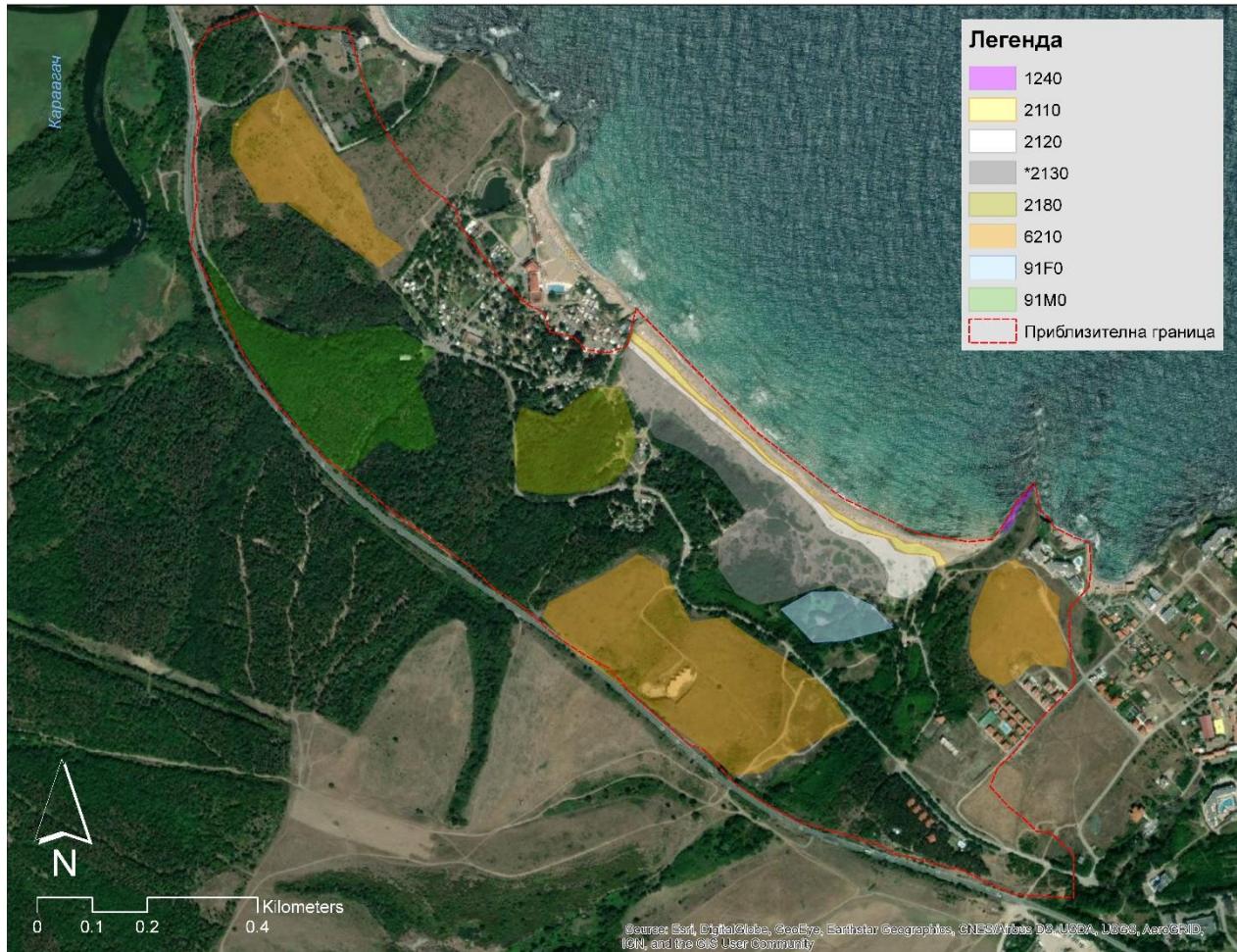
В проучената територия е установен комплекс от природни местообитания, изброени в таблицата по-долу. Обликът на немалка част от територията е предимно горист, зает от термофилни дъбови гори, храсталаци от драка и остатъчни лонгозни гори. Около $\frac{1}{4}$ от площта ѝ включва плажната ивица, пясъчни черноморски дюни с типична псамофитна растителност и халофитни скални съобщества върху скалите, които заграждат плажа от север и юг. В различни част на територията са разпространени сухи тревни местообитания. На практика почти всички установени естествени местообитания са включени в Приложение 1 на Директивата за местообитанията и Приложение 1 на Закона за биологичното разнообразие, а едно от тях е приоритетно за опазване:

Природни местообитания от Директива 92/43/ЕЕС в района на плаж „Корал“

Природно местообитание от Приложение №1 на Закона за биологичното разнообразие	Съответствие с Червена книга от РБългария, том 3 Природни местообитания	Приблизителна площ в изследваната територия
1160 Обширни плитни заливи	10A4 Сублиторални пясъци (NT)	20 ха акватория
1170 Съобщества с кафяви, червени и зелени водорасли по скалисти морски дъна (рифове)	01A1 Черни миди и/или морски жълъди върху медиолиторални скали (VU) 07A3 Инфралиторални скали и други твърди субстрати (VU) 08A3 <i>Cystoseira</i> spp. върху изложено на вълнение инфралиторално скално дъно и скални блокове (EN) 11A4 Сублиторални мидени банки върху седимент (VU)	5 ха в комплекс с 1160
1240 Стръмни крайморски скали обрасли с ендемични видове <i>Limonium</i>	08B3 Растителност на крайморските скали (EN)	0.5 ха

Природно местообитание от Приложение №1 на Закона за биологичното разнообразие	Съответствие с Червена книга от РБългария, том 3 Природни местообитания	Приблизителна площ в изследваната територия
2110 Зараждащи се подвижни дюни	01B1 Растителност на черноморските пясъчни плажове (EN) 02B2 Черноморски ембрионални дюни (EN)	1 ха
2120 Подвижни дюни с <i>Ammophila arenaria</i> по крайбрежната ивица (бели дюни)	03B1 Черноморски подвижни (бели) дюни (EN)	2 ха
*2130 Неподвижни крайбрежни дюни с тревна растителност (сиви дюни)	04B1 Черноморски стабилизирани (сиви) дюни (EN)	5 ха
2180 Облесени дюни	05B1 Черноморски облесени дюни (CR)	3 ха
6210 Полуестествени сухи тревни и храстови съобщества върху варовик (<i>Festuco-Brometalia</i>)	11E1 Ксеротермни ливади и пасища от садина (<i>Chrysopogon gryllus</i>), белизма (<i>Bothriochloa ischaetum</i>) и валезийска власатка (<i>Festuca valesiaca</i>) (NT)	15 ха
91F0 Крайречни смесени гори от <i>Quercus robur</i> , <i>Ulmus laevis</i> и <i>Fraxinus excelsior</i> или <i>Fraxinus angustifolia</i> покрай големи реки (<i>Ulmion minoris</i>)	05G1 Смесени низинни и крайречни гори и лонгози (CR)	1.2 ха
91M0 Балкано-Панонски церово-горунови гори	16G1 Тракийски смесени термофилни дъбови гори (EN)	6.7 ха

Картосхема на територията предложена за включване в разширението на 33 Ропотамо с отразени разпространените в нея местообитания от Приложение 1 на ЗБР



Сублиторалната зона и залива Корал представляват комплексно морско местообитание - **1160 Обширни плитки заливи** заедно с **1170 Съобщества с кафяви, червени и зелени водорасли по скалисти морски дъна (рифове)**.

Крайбрежни, тревни и горски местообитания в територията

1240 Стръмни крайморски скали обрасли с ендемични видове *Limonium*

Местообитанието е установено върху стръмния, почти отвесен скален бряг в южната част на плажа. Представлява хазмофитна халофитна растителност, която се развива под влиянието на солените пръски от прибоя. В района на плаж Корал в местообитанието участват типични за този хабитат видове като *Goniolimon collinum*, *Mellilotus albus*, *Silene euxina*, лишеят *Lithoidea maura* в ниската зона, а по-високо към скалния ръб и различни петрофитни и сухолюбиви растения от околната растителност като *Anthemis tinctoria*, *Silene conica*, *Anchusa velenovskyi*, *Dianthus moesiacus*, *Glaucium flavum* и др.

2110 Зараждащи се подвижни дюни

Това местообитание е разпространено неравномерно по протежение на цялата плажна ивица, в основата на по-високите дюни в подножието им откъм морето. По-компактни фрагменти с типични растения за местообитанието (*Salsola rutenica*, *Cakile maritima* ssp. *euxina*, *Eryngium maritimum*, *Medicago marina*, *Crambe maritima*, *Leumus racemosus*) са установени в южната част на плажа.

2120 Подвижни дюни с *Ammophila arenaria* по крайбрежната ивица (бели дюни)

Местообитанието заема значителна част от дюнната система на плажа. Растителността в този хабитат е добре запазена, независимо от рекреационния натиск от плажуващи туристи, и е представена от типичните за местообитанието псамофитни растения, някои от които са и застрашени видове – *Ammophila arenaria*, *Elymus farctus*, *Leumus racemosus*, *Medicago marina*, *Stachys maritima* и др. На някои места в белите дюни е наблюдавано по-голямо участие на видове характерни за сиви дюни (например *Jurinaea albicaulis* ssp. *kilaea*, *Cionura erecta*), което ги отличава значително от разпространените по-на север (в района гр. Приморско, гр. Китен, плаж Аркутино) дюни от този хабитат и вероятно е фаза от процеса на тяхното стабилизиране.

***2130 Неподвижни крайбрежни дюни с тревна растителност (сиви дюни)**

Местообитанието е установено по почти цялата плажна ивица, на места в комплекси с белите дюни и по-компактно в северната половина на плажа. Наблюдаван е характерния за този хабитат видов състав и облик на разнообразна растителност, стабилизираща дюните. Установени са типични за подтип Южни Понтийски сиви дюни, разпространени по

Южното Черноморие, псамофитни растения, от които с по-голяма плътност са *Silene thymifolia*, *Jurinea albicaulis* ssp. *kilaea*, *Cionura erecta*, *Peucedanum obtusifolium*, *Centaurea arenaria*, а също и *Carex ligerica* в пониженията с по-голямо участие и плътност на житни растения. Наблюдавани са също така типичните за тези дюни едногодишни растения, например *Secale sylvestris*, *Vulpia fasciculata* и др., както и участие на мъхове и лишеи. Това местообитание е приоритетно за опазване. В него е установена и малобройна популация на пясъчната лилия *Pancratium maritimum* (вид от Червена кнога на РБългария, категория „Застрашен“).

2180 Облесени дюни

Този хабитат има изключително ограничено разпространение по Черноморието. В територията на Корал е запазен фрагмент от ксеротермна храсталачна гора с участие на ксерофитни видове дъб (*Quercus* sp.), *Fraxinus ornus* и подлес от *Ruscus aculeatus*. В изследваната територия заема ограничена площ.

6210 Полуестествени сухи тревни храстови съобщества върху варовик (*Festuco-Brometalia*)

Този хабитатен тип представлява вторични ксеротермни тревни съобщества с доминиране на различни житни растения, сред които *Hordeum bulbosum*, *Dichantium ischaetum*, *Bromus* sp. и др. В изследваната територия заема относително по-големи площи в югозападната част и има представителен характер по отношение на състава и структурата.

91F0 Крайречни смесени гори от *Quercus robur*, *Ulmus laevis* и *Fraxinus excelsior* или *Fraxinus angustifolia* покрай големи реки (*Ulmion minoris*)

Местообитанието е представено от заливна лонгозна гора, която се намира в южната част на територията в съседство с дюните. Независимо от ограничената площ, която заема, и провежданите в миналото отводнителни дейности, това местообитание има представителен естествен характер по отношение на състав и структура. Преобладаващ вид е полския ясен *Fraxinus oxycarpa*, а в състава му участват също бряст *Ulmus minor*, както и типични за заливните гори лианни видове, като бръшлян *Hedera helix*, обикновен повет *Clematis vitalba*, хмел *Humulus lupulus* и др. Местообитанието представлява част от

системата от редки за Черноморието лонгозни гори, по-големи масиви от които са запазени в защитени територии по устията на реките Батова, Камчия, Ропотамо и Велека. Високата консервационна стойност на този хабитат за територията се подсилва и от намиращото се в него популация на блатно кокиче *Leucjum aestivum*, вид от Прилож. 4 на Закона за биологичното разнообразие.

91M0 Балкано-Панонски церово-горунови гори

Местообитанието е представено от термофилна дъбова гора, в която основен доминант е благунът *Quercus frainetto*. Гората е с издънков произход, средната възраст на дърветата – 50-60 години, а обликът, структурата и съставът ѝ са характерните за Подтип Субсредиземноморски смесени дъбови гори. Наблюдаван е типичният за тези гори по Черноморието подлес от бодлив залист *Ruscus aculeatus* (включен в Прилож. №4 на Закона за биологичното разнообразие).

Облик на някои от местообитанията с природозащитна значимост в района на Корал



1170 Съобщества с кафяви, червени и зелени водорасли по скалисти морски дъна (рифове)



2120 Подвижни дюни с *Ammophilla arenaria* (бели дюни)



*2130 Неподвижни крайбрежни дюни с тревна растителност (сиви дюни)



1240 Стръмни крайморски скали обрасли с ендемични видове *Limonium*



6210 Полуестествени сухи тревни и храстови съобщества (*Festuco-Brometalia*)



91M0 Балкано-Панонски церово-благунови гори

Заклучение

В изследваната територия в района на плаж Корал върху относително малка площ е съхранено голямо хабитатно разнообразие с висока природозащитна стойност. Установените природни местообитания са от национално и европейско значение за опазване. В района имат разпространение общо 10 местообитания от Приложение 1 на Закона за биологичното разнообразие и Директивата за местообитанията, които са хабитати на редки растения и животни. Към момента територията няма никакъв природозащитен статус. Въз основа на проведеното изследване считам за необходимо и целесъобразно включването ѝ в защитена зона BG0001001 Ропотамо по Директивата за местообитанията. Това ще гарантира опазването на ценен природен комплекс по силно засегнатото от урбанизация Черноморско крайбрежие и ще позволи реализирането на устойчив природосъобразен туризъм.

София

Изготвил:

19.06.2021 г.

(Калина Пачеджиева)